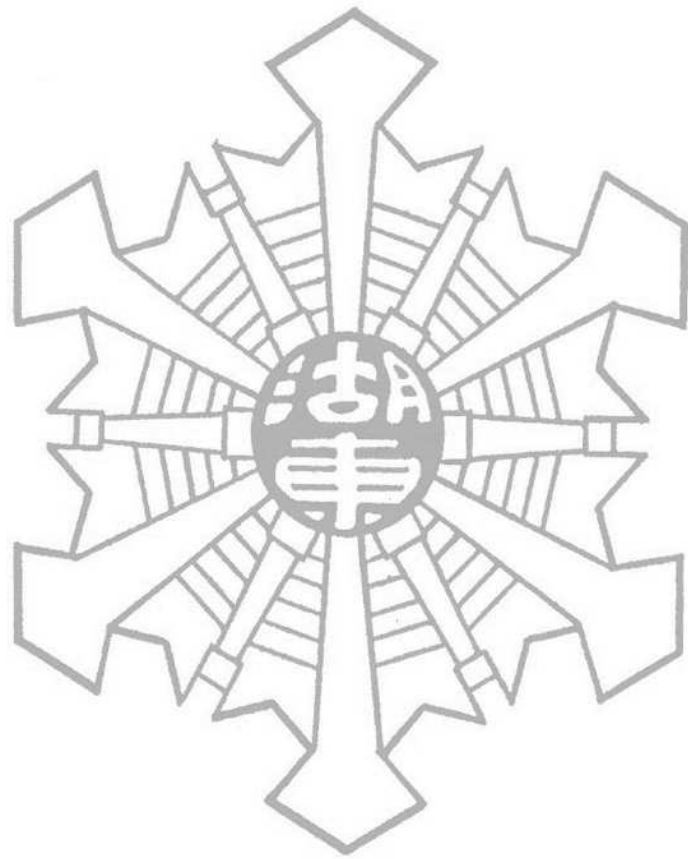


令和 5 年版

消防年報



湖東地区消防本部

令和 6 年刊行

ま え が き

この消防年報は、令和5年末における湖東地区消防の現況を総合的に収録し、当地区の消防事情を広く紹介したものです。

ただし、火災統計、救急救助統計等については暦年で表しました。

また、組織および施設などについては、可能な範囲で令和5年12月31日現在で掲載しております。

この年報が、湖東地区消防本部を広く知っていただくための、一助になれば幸いです。

令和6年2月

湖東地区消防本部

目

次

組合の沿革	1
湖東地区消防のあゆみ	2～5
組合管内図、人口・世帯数・面積	6
消防組織図	7
組合特別職一覧	8
歴代管理者・消防長・署長一覧	9～10
消防庁舎の現況	11
消防車両配置状況	12～14
1. [総 務]	
令和5年度組合当初予算	15
消防本部・消防署・分署配備現勢表	16
消防職員階級別年齢表	16
消防職員階級別勤続年数表、職員年齢構成、勤続年数別職員構成	17
消防職員教育機関派遣状況	18
職員免許等所持状況	19
2. [警 防]	
地区別火災発生状況	20
年別火災発生状況	21
出火時刻別火災発生状況	22
気象別火災発生状況	23
原因別火災発生状況	24
気象統計	25
3. [予 防]	
防火対象物一覧表	26
防火対象物査察状況	27
高層建築物数状況、消防用設備等の着工状況	28
地区別建築同意状況、建築同意申請区分	28

法・条例等による諸届出状況	29
防火管理者の資格を与える講習会受講状況	29
危険物規制対象状況	30
危険物規制事務処理状況	30
危険物許認可申請手数料徴収状況	31
4. [救急・救助]	
救急統計概要	32
救急出動状況	33
救急事故別出動状況	34
地区別救急活動状況	35
傷病程度別搬送状況	36
年齢別搬送状況	36～37
事故発生時刻別搬送状況	37
曜日別搬送状況	38
医療機関別搬送状況	39
救助活動状況	40
5. [消防団]	
消防団長一覧	41
階級別消防団員数調	41
消防団施設等配備状況	41
消防団員の報酬及び諸手当調	42
6. [資料]	
災害年表	43～50

湖東地区行政一部事務組合の沿革

本組合の地域は、八郎潟干拓残存湖東部に位置し、J R奥羽本線と国道7号線が平行して南北に縦貫する連担地域である。日本海の影響を強く受けた八郎湖からの西風及びフェーン現象が発生し易い気象条件であるので、古くから消防に力が注がれ県内他町村にさきがけて各町村とも常備消防部が設置されていた。加うるに当地区は八郎湖畔の漁業地帯、東部出羽丘陵に至る平地は田地の拓けた穀倉地で農業主体の地域であり地縁的、習俗的に相関性深いことから急速に消防広域化の気運が高まり、数次の積極的な会合を重ねて昭和46年1月各町村共に設立の合意に達し、3月5日付指令地第229号をもって湖東地区消防一部事務組合の設立が秋田県知事より許可された。

昭和46年4月1日湖東地区消防一部事務組合が消防本部を井川村役場内に設置、昭和町、八郎潟町両町に分署を、飯田川町、井川村に分所を従来の常備消防庁舎に設置、消防吏員45名とポンプ車7台の陣容をもって発足し、昭和46年10月21日新庁舎竣工と共に飯田川、井川両分所を本署に統合し業務を開始した。

昭和60年1月、自治省から示された「地方行革大綱」により組合構成町である各地方公共団体とも真剣に行革に取り組み、自らの行革を進める課程の中で、構成町を同じくする湖東地区葬斎場一部事務組合と統合し、経費の節減を図るべきとの意見が当然のこととして浮上、平成4年3月31日住民の負託と期待に応えるとともに、地方行革の推進に資するため両組合を発展的に解散し、同年4月1日湖東地区行政一部事務組合を設立し、消防及び救急業務、斎場維持管理並びに運營業務を開始する。

平成17年3月22日、昭和町、飯田川町、天王町の3町合併に伴い潟上市が誕生、潟上市天王地区を除く1市2町で組織されている。

湖 東 地 区 消 防 の あ ゆ み

- 昭和46年 4月 1日 湖東地区消防一部事務組合及び消防本部発足
消防業務を開始
- 〃 7月30日 指令車購入
- 〃 8月 5日 日本消防協会より救急自動車寄贈
- 〃 10月21日 新庁舎竣工、本部本署現在地に移転
(井川、飯田川分所廃止)
- 〃 10月21日 救急業務開始
- 〃 11月 1日 救急業務開始に伴い消防職員3名増員
- 〃 11月 9日 消防ポンプ自動車購入本署に配置
- 昭和47年 2月16日 無線局免許下付、基地局、全車両に装備
- 昭和48年10月 1日 救急要員3名増員
- 〃 12月21日 救急自動車更新(日本自動車工業会寄贈)
- 昭和49年 5月31日 八郎潟分署庁舎竣工現在地に移転
- 昭和51年 3月 9日 消防ポンプ自動車更新八郎潟分署配置
- 〃 3月20日 昭和分署庁舎竣工
- 昭和53年 2月27日 本署へ広報車配置(天王町田仲工業寄贈)
- 〃 3月23日 消防ポンプ自動車更新昭和分署配置
- 昭和55年 8月30日 本署救急自動車更新(財団法人日本消防協会寄贈)
- 昭和56年 1月12日 救急指令装置(C型)設置
- 昭和58年 7月 6日 無線局周波数変更
- 〃 9月28日 本署広報車更新(飯田川町飯塚モータース寄贈)
- 〃 12月23日 鉄道線路下ホース延長装置竣工
- 昭和59年 4月 1日 本署指令車更新(財団法人日本消防協会寄贈)
- 昭和60年10月22日 消防ポンプ自動車更新本署配置(日本損害保険協会寄贈)
- 〃 10月30日 消防ポンプ自動車配置替(本署より八郎潟分署)
- 昭和61年 4月30日 火災専用電話回線開設(五城目局マルチ回線)
- 〃 12月27日 消防ポンプ自動車更新本署配置
- 昭和62年 2月 9日 救急自動車更新(日本損害保険協会寄贈)

昭和63年 4月 1日 河川情報センター端末機設置

平成元年 1月25日 消防ポンプ自動車更新本署配置

〃 12月18日 訓練塔竣工

平成 2年 9月 7日 本署広報車更新（財団法人日本防火協会寄贈）

平成 3年11月 5日 消防ポンプ自動車更新八郎潟分署配置
消防ポンプ自動車配置替（八郎潟分署から昭和分署）

平成 4年 3月31日 湖東地区消防一部事務組合解散

〃 4月 1日 湖東地区行政一部事務組合設立

平成 5年 3月19日 指令車更新本署配置

〃 9月24日 消防ポンプ自動車配置替（本署から昭和分署）

〃 12月20日 消防ポンプ自動車更新昭和分署配置

平成 6年 4月 1日 消防職員 4名増員

〃 8月30日 昭和分署へ救急自動車配置
（財団法人日本消防協会寄贈）

〃 10月 4日 消防ポンプ自動車廃車

〃 10月 8日 昭和分署救急業務開始

〃 12月21日 昭和分署庁舎竣工現在地に移転業務開始

平成 7年 4月 1日 消防職員 4名増員

平成 8年 3月27日 八郎潟分署庁舎竣工

〃 4月 1日 消防職員 4名増員
八郎潟分署へ救急自動車配置（山之内製薬KK寄贈）
八郎潟分署救急業務開始

平成 9年 8月20日 消防ポンプ自動車廃車

平成 9年 8月20日 消防ポンプ自動車本署配置（日本損害保険協会寄贈）

平成 9年12月26日 本署へ高規格救急自動車配置

平成10年 1月28日 本署高規格救急自動車運用開始

平成11年 8月25日 本署庁舎増築

平成12年 1月24日 救助工作車配置

平成13年 4月 1日 消防職員 1名増員

平成14年 9月12日 本署広報車更新

平成15年 3月11日 消防通信指令装置更新

平成15年 6月17日 本署指令車更新

平成15年12月25日 本署資器材搬送車配置

平成16年 2月25日 昭和分署へ高規格救急自動車配置

平成16年 3月 1日 昭和分署高規格救急自動車運用開始

平成16年10月28日 気象観測装置運用開始

平成17年 5月23日 両分署へ広報車配置

平成17年10月31日 火災、救急携帯専用電話回線開設

平成17年12月 8日 自動体外式除細動器配置

平成18年 2月23日 八郎潟分署へ高規格救急自動車配置
八郎潟分署高規格救急自動車運用開始

平成18年 3月16日 超高压消火装置配置（ハイドレックス）

平成20年10月21日 本署へ化学消防ポンプ自動車を配置
（圧縮空気泡装置積載）

平成20年11月 1日 本署化学消防ポンプ自動車運用開始
速消車配置替（本署から両分署へ）

平成20年12月 4日 消防ポンプ自動車廃車

平成23年 1月11日 八郎潟分署消防ポンプ自動車更新

平成23年 1月13日 八郎潟分署消防ポンプ自動車運用開始

平成23年 3月16日 本署高規格救急自動車更新（J A 共済寄贈）

平成23年 3月18日 本署高規格救急自動車運用開始

平成25年12月26日 本署指揮支援車運用開始

平成26年 2月26日 昭和分署消防ポンプ自動車更新

平成26年 3月 3日 昭和分署消防ポンプ自動車運用開始

平成26年 9月30日 本署庁舎へ太陽光発電システム設置

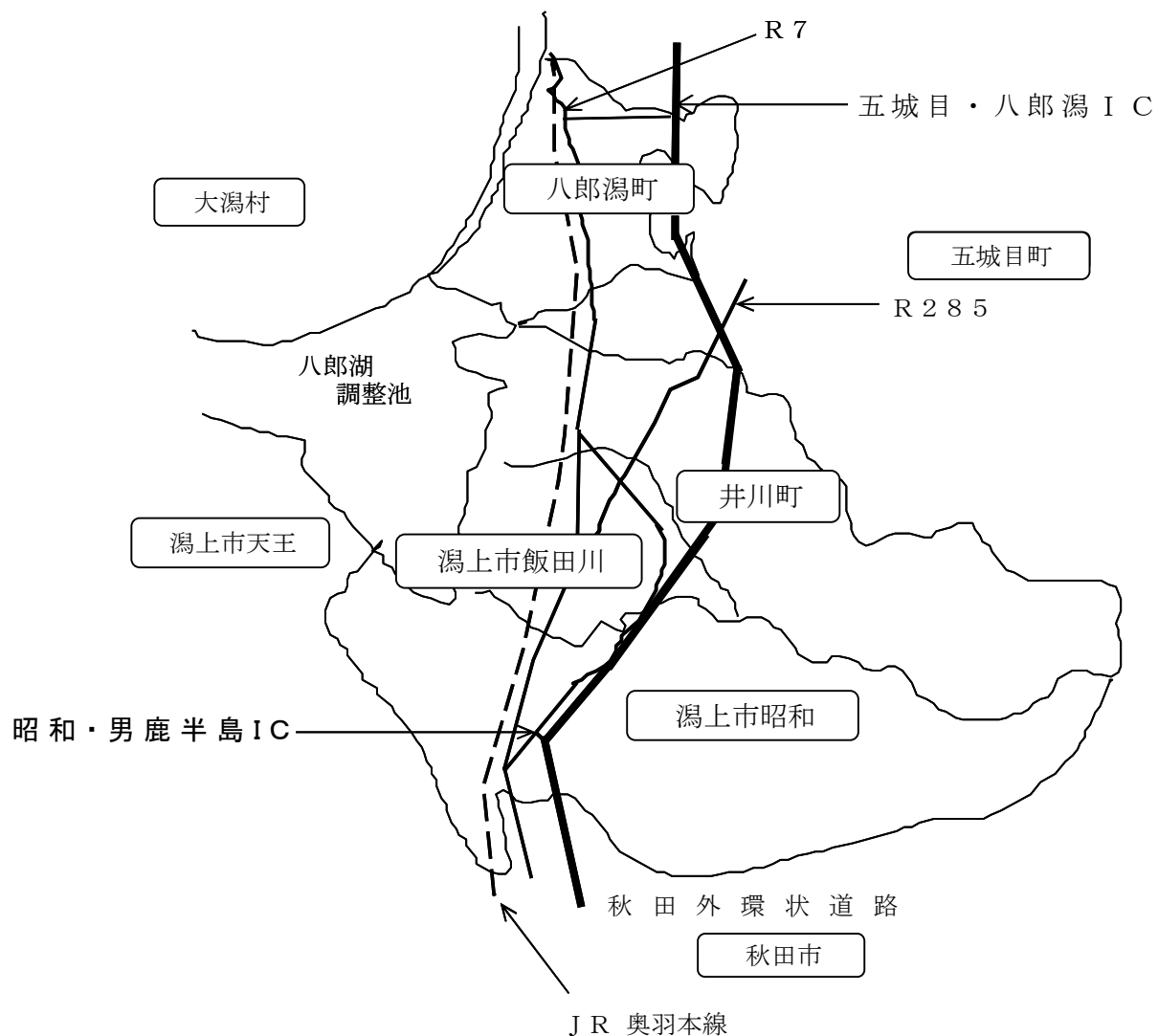
平成26年11月11日 消防救急無線デジタル化及び高機能消防指令センター
運用開始

平成28年 1月29日 昭和分署高規格救急自動車更新

平成28年 2月 6日 昭和分署高規格救急自動車運用開始

平成28年 2月29日 本署消防ポンプ自動車更新
平成28年 3月 4日 本署消防ポンプ自動車運用開始
平成28年 5月31日 本署へドローン配置(東光鉄工株式会社寄贈)
平成28年 6月 6日 本署訓練塔登攀板改修工事
平成28年10月 7日 本署、両分署電話交換設備更新工事
平成29年11月 7日 本署資器材搬送車更新
令和 2年 3月18日 八郎潟分署消防ポンプ自動車更新
令和 2年 3月24日 八郎潟分署消防ポンプ自動車運用開始
令和 2年12月18日 本署へ指揮車を配備
令和 3年 4月 1日 本署指揮車運用開始
令和 4年 2月18日 八郎潟分署高規格救急自動車更新
令和 4年 2月19日 八郎潟分署高規格救急自動車運用開始
本署へ感染防止用搬送資器材「ストレッチャー取付式
簡易アイソレーター」を配備
令和 4年10月28日 両分署広報車更新
令和 5年 2月 3日 本署広報車更新
令和 5年 4月 1日 消防職員2名増員
令和 5年10月13日 本署高規格救急自動車更新
令和 5年10月16日 本署高規格救急自動車運用開始

湖東地区行政一部事務組合管内図



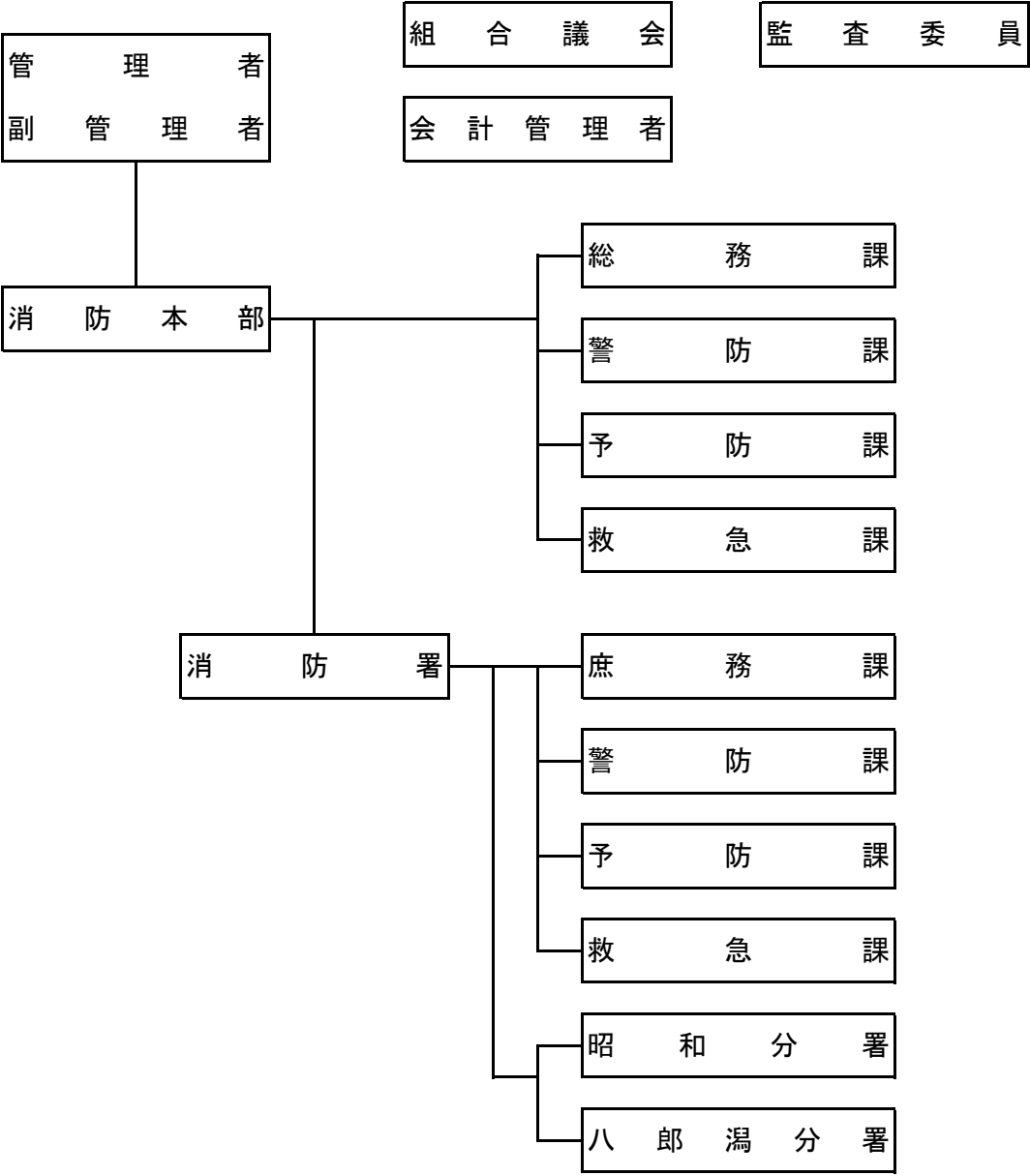
人口・世帯数・面積

令和5年12月31日現在

町名	人口	世帯数	面積 km ²	1km ² 当たりの 人口・世帯密度	
				人口	世帯
潟上市	10,006	4,551	56.31	177.7	80.8
井川町	4,309	1,711	47.95	89.9	35.7
八郎潟町	5,274	2,425	17.00	310.2	142.6
計	19,589	8,687	121.26	161.5	71.6

※潟上市は天王地区を除く。

消 防 組 織 図



執 行 機 関

職 名	氏 名	備 考
管 理 者	畠 山 菊 夫	八郎瀧町長
副管理者	鈴 木 雄 大	瀧上市長
〃	齋 藤 多 聞	井川町長
〃	小 野 良 幸	八郎瀧町副町長

組 合 議 会 議 員

職 名	氏 名	備 考
議 長	松 田 弘 咲	井川町議会議員
副 議 長	村 井 昇	八郎瀧町議会議員
議 員	渡 部 広 保	知識経験者 (八郎瀧町消防団長)
〃	菅 原 理恵子	瀧上市議会議員
〃	鈴 木 壮 二	瀧上市議会議員
〃	小 柳 聡	八郎瀧町議会議員
〃	徳 原 一	知識経験者 (瀧上市消防副団長)
〃	伊 藤 俊 郎	井川町議会議員
〃	澤 井 昭二郎	瀧上市議会議員
〃	加 藤 千代美	八郎瀧町議会議員
〃	門 間 勉	知識経験者 (瀧上市消防団長)
〃	菅 原 龍太郎	瀧上市議会議員
〃	伊 勢 潤	瀧上市議会議員
〃	浅 野 義 幸	井川町議会議員
〃	三 浦 公 徳	知識経験者 (井川町消防団長)

組 合 監 査 委 員

区 分	氏 名	備 考
識 見 を 有 する 者	渡 邊 優	
議 会 選 出	三 浦 公 徳	組合議員

歴代管理者・消防長・署長一覽

令和5年12月31日現在

歴代	氏名	就任	退任	備考	
管 理 者	初代	鷺谷嘉兵衛	S46. 4. 1	S47. 5. 20	1年 2ヶ月
	2代	高橋清一	S47. 5. 21	S50. 6. 20	3年 1ヶ月
	3代	畠山太郎	S50. 6. 21	S52. 3. 31	1年 9ヶ月
	4代	淡路龍	S52. 4. 1	S54. 4. 30	2年 1ヶ月
	5代	佐々木松栄	S54. 5. 1	S55. 4. 30	1年
	6代	齋藤正寧	S55. 5. 1	S60. 3. 31	4年11ヶ月
	7代	相馬栄一	S60. 4. 1	S62. 3. 31	2年
	8代	小玉久男	S62. 4. 1	H 1. 2. 10	1年10ヶ月
	9代	千田鐵太郎	H 1. 2. 11	H 3. 4. 30	2年 3ヶ月
	10代	齋藤正寧	H 3. 5. 1	H 7. 3. 31	3年11ヶ月
	11代	北嶋義則	H 7. 4. 1	H12. 8. 3	5年 4ヶ月
	12代	小玉久男	H12. 8. 4	H17. 2. 10	4年 6ヶ月
	13代	齋藤正寧	H17. 2. 11	H25. 3. 31	8年 2ヶ月
	14代	畠山菊夫	H25. 4. 1	現在	
消 防 長	初代	淡路龍	S46. 4. 1	S47. 4. 22	1年 1ヶ月
	2代	畠山太郎	S47. 4. 24	S50. 6. 24	3年 2ヶ月
	3代	淡路龍	S50. 6. 25	S52. 4. 30	1年10ヶ月
	4代	佐々木松栄	S52. 5. 1	S54. 4. 30	2年
	5代	佐藤一	S54. 5. 1	S58. 7. 31	4年 3ヶ月
	6代	菅原光之	S58. 8. 1	S60. 3. 31	1年 8ヶ月
	7代	山内正義	S60. 4. 1	H 2. 4. 1	5年
	8代	小野和雄	H 2. 4. 2	H 3. 4. 1	1年
	9代	石井敏雄	H 3. 4. 2	H 5. 3. 31	2年
	10代	菅原靖朗	H 5. 4. 1	H15. 3. 31	10年
	11代	土橋次男	H15. 4. 1	H21. 3. 31	6年
	12代	菅原義行	H21. 4. 1	H23. 3. 31	2年
	13代	伊藤繁	H23. 4. 1	H25. 3. 31	2年
	14代	菅原良己	H25. 4. 1	H26. 3. 31	1年
	15代	菊地徹	H26. 4. 1	H27. 3. 31	1年
	16代	高橋敏明	H27. 4. 1	R 5. 3. 31	8年
	17代	斉藤直樹	R 5. 4. 1	現在	

消 防 庁 舎 の 現 況

令和5年12月31日現在

名称	構造	建築面積	延べ面積	敷地面積	建築年月日	備 考
消本 防 本 部署	鉄筋コンクリート 一部2階建	711.97㎡	975.85㎡	3,132.54㎡	S46.10.21	H11. 8.25 増築 298.02㎡ H25. 8.28 耐震補強工事 H28.12.22 無線機器室外壁工事
昭 和 分 署	鉄筋コンクリート 平屋建	382.49㎡	331.43㎡	2,226.81㎡	H6.12.9	H26.10.31 屋根・外壁等 補修工事 H28.11.29 スロープ設置工事
八 郎 瀧 分 署	鉄筋コンクリート 一部2階建	304.70㎡	406.35㎡	2,288.32㎡	H8.1.28	H28.11.29 屋根・外壁等 補修、スロープ 設置、上水道管 工事

**湖東地区行政一部事務組合
湖東地区消防本部
湖東地区消防署**

〒018-1516
秋田県南秋田郡井川町浜井川字喜兵衛堰10番地1
TEL 018-874-2420
FAX 018-874-2564

湖東地区消防署昭和分署

〒018-1401
秋田県瀧上市昭和大久保字イカリ沖69番地3
TEL 018-877-2266
FAX 018-853-8366

湖東地区消防署八郎瀧分署

〒018-1614
秋田県南秋田郡八郎瀧町字中田98番地9
TEL 018-875-3500
FAX 018-853-7550

消 防 車 両 配 置 状 況

令和5年12月31日現在

消防本部	車両種別	広報指令車(広報車)	
	車名	トヨタ ビスタアルデオ	
	車名番号	秋田800 さ 45-29	
	初年度登録	平成15年6月	
	総排気量(ℓ)	1.99	
消防署	車両種別	化学消防ポンプ自動車	
	車名	日野 レンジャー	
	車名番号	秋田800 は 6-21	
	初年度登録	平成20年10月	
	総排気量(ℓ)	6.4	
	ポンプ製作所	モリタ	
	摘要	II型	
	車両種別	消防ポンプ自動車	
	車名	日野 デュトロ	
	車名番号	秋田800 す 32-38	
	初年度登録	平成28年2月	
	総排気量(ℓ)	4.0	
	ポンプ製作所	モリタ	
	摘要	CD- I型	
		緊急消防援助隊登録車両	
	車両種別	消防ポンプ自動車	
	車名	日野 デュトロ	
車名番号	秋田800 す 30		
初年度登録	平成22年12月		
総排気量(ℓ)	4.0		
ポンプ製作所	モリタ		
摘要	CD- I型		
車両種別	高規格救急自動車		
車名	トヨタ ハイメディック		
車名番号	秋田800 す 78-01		
初年度登録	令和5年10月		
総排気量(ℓ)	2.69		
車両種別	救助工作車II型		
車名	日野 レンジャー		
車名番号	秋田800 は 47		
初年度登録	平成12年1月		
総排気量(ℓ)	7.96		

消 防 車 両 配 置 状 況

消 防 署	車両種別	指揮車	
	車名	トヨタ ハイメディック	
	車名番号	秋田800 す 62-60	
	初年度登録	令和2年12月	
	総排気量(ℓ)	2.69	
	車両種別	広報車(その他)	
	車名	トヨタ ノア	
	車名番号	秋田301 そ 94-69	
	初年度登録	令和5年1月	
	総排気量(ℓ)	1.98	
	車両種別	資機材搬送車(その他)	
	車名	スズキ キャリイ	
	車名番号	秋田480 た 69-50	
初年度登録	平成29年11月		
総排気量(ℓ)	0.65		
昭 和 分 署	車両種別	消防ポンプ自動車	
	車名	日野 デュトロ	
	車名番号	秋田800 す 19-43	
	初年度登録	平成26年2月	
	総排気量(ℓ)	4.0	
	摘要	CD-I 型	
	車両種別	高規格救急自動車	
	車名	トヨタ ハイメディック	
	車名番号	秋田800 す 32-03	
	初年度登録	平成28年1月	
	総排気量(ℓ)	2.69	
	車両種別	広報車(その他)	
	車名	ダイハツ ハイゼットカーゴ	
車名番号	秋田480 な 26-23		
初年度登録	令和4年10月		
総排気量(ℓ)	0.66		

消 防 車 両 配 置 状 況

八 郎 瀧 分 署	車両種別	消防ポンプ自動車	
	車名	日野 デュトロ	
	車名番号	秋田800 す 57-23	
	初年度登録	令和2年3月	
	総排気量(ℓ)	4.0	
	摘要	CD- I 型	
		緊急消防援助隊登録車両	
	車両種別	高規格救急自動車	
	車名	トヨタ ハイメディック	
	車名番号	秋田800 す 69-38	
	初年度登録	令和4年2月	
	総排気量(ℓ)	2.69	
	摘要	緊急消防援助隊登録車両	
	車両種別	広報車(その他)	
車名	ダイハツ ハイゼットカーゴ		
車名番号	秋田480 な 26-24		
初年度登録	令和4年10月		
総排気量(ℓ)	0.66		

總務

令和5年度組合当初予算

歳 入

(単位：千円)

款	本年度予算額	前年度予算額	比較
1. 分担金及び負担金	612,023	606,005	6,018
2. 使用料及び手数料	8,050	7,550	500
3. 国庫支出金	1	1	0
4. 県支出金	1	1	0
5. 財産収入	3	3	0
6. 繰越金	1	1	0
7. 諸収入	1,764	4,947	△ 3,183
8. 組合債	132,001	2	131,999
歳入合計	753,844	618,510	135,334

歳 出

(単位：千円)

款	本年度 予算額	前年度 予算額	比較	本年度予算額の財源内訳			
				特定財源			一般財源
				国県支出金	地方債	その他	
1. 議会費	499	1,093	△ 594				499
2. 総務費	43,039	43,007	32			56	42,983
3. 衛生費	32,710	29,398	3,312		1	8,000	24,709
4. 消防費	647,706	516,312	131,394	2	132,000	1,761	513,943
5. 公債費	29,090	27,900	1,190				29,090
6. 予備費	800	800	0				800
歳出合計	753,844	618,510	135,334	2	132,001	9,817	612,024

消防本部・消防署・分署配備現勢表

令和5年12月31日現在

		計	消防司令長	消防司令	消防司令補	消防士長	消防副士長	消防士	計	化学消防ポンプ自動車	消防ポンプ自動車	救助工作車	高規格救急自動車	指揮車	広報指令車	その他
合計		68	1	9	25	17	4	12	15	1	4	1	3	1	1	4
消防本部	小計	5	1	1	3				1							1
	消防長	1	1													
	次長			※1												
	総務課	4		1	3											
	予防課			※1												
	警防課			※1												
	救急課			※1												
消防署	小計	63		8	22	17	4	12	8	1	2	1	1	1		2
	署長		※1													
	次長	1		1												
	副署長	1		※1												
	庶務課	4		1	1			2								
	予防課	8		1	3	4										
	警防課	11		1	3		1	6								
	救急課	6		1	3	2										
分署	昭和分署	16		1	6	6	1	2	3		1		1			1
	八郎潟分署	16		1	6	5	2	2	3		1		1			1

※ 兼務

消防職員階級別年齢表

令和5年12月31日現在

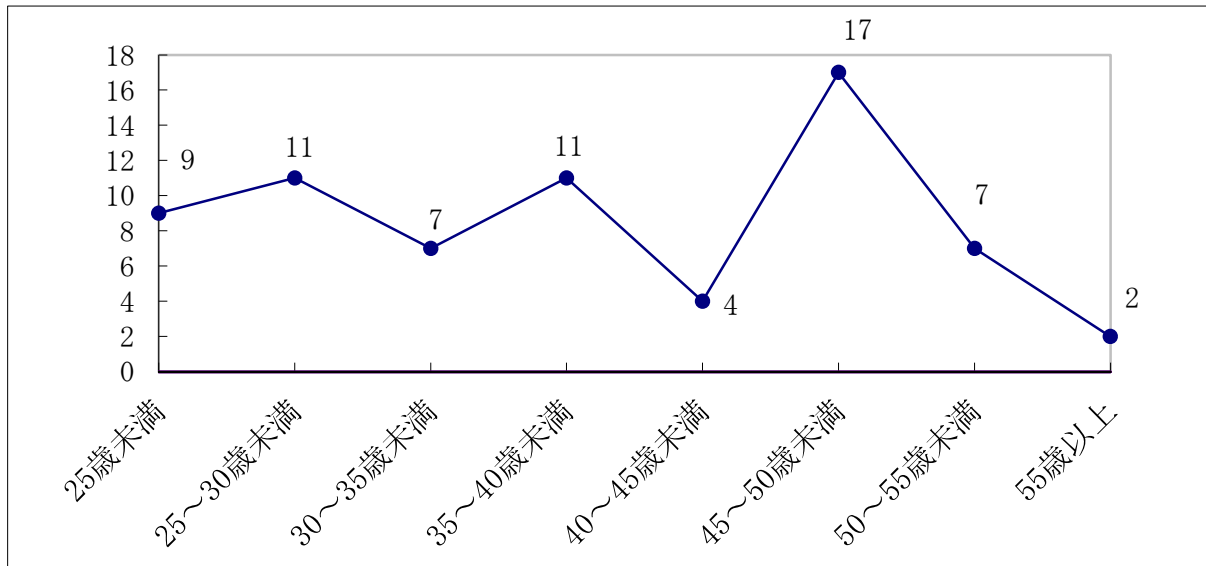
階級 年齢	計	消防司令長	消防司令	消防司令補	消防士長	消防副士長	消防士
計	68	1	9	25	17	4	12
25歳未満	9						9
25～30歳未満	11				6	3	2
30～35歳未満	7				6	1	
35～40歳未満	11			7	4		
40～45歳未満	4			2	1		1
45～50歳未満	17		3	14			
50～55歳未満	7		5	2			
55歳以上	2	1	1				
平均年齢	38.0	55.0	51.3	44.5	32.8	28.3	23.3

消防職員階級別勤続年数表

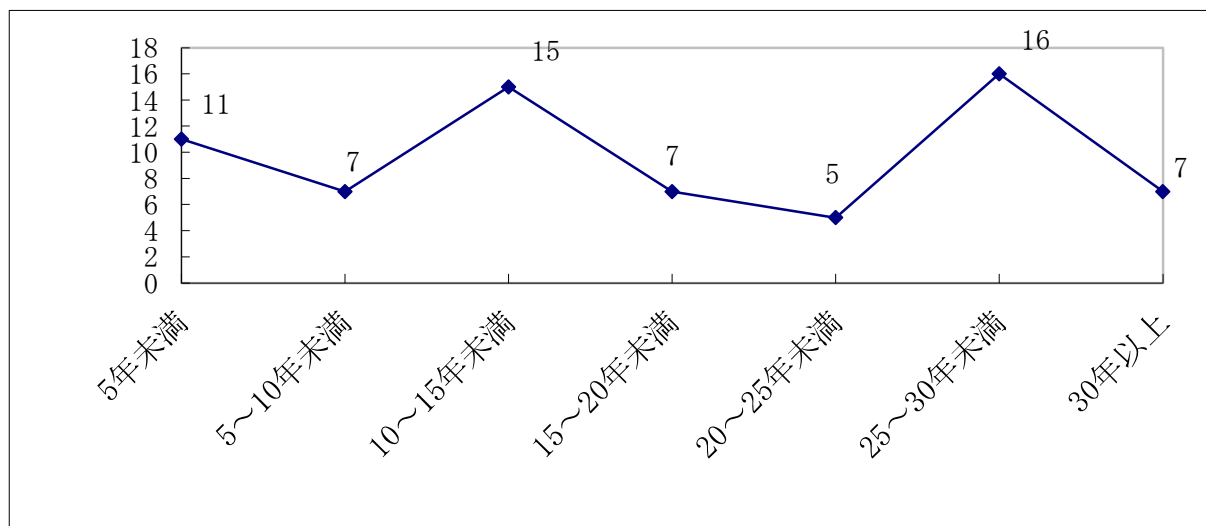
令和5年12月31日現在

階級 年数	計	消防 司令	消防 長	消防 司令	消防 司令	消防 補士	消防 長	消防 副士	消防 長	消防 士
計	68	1	9	25	17	4	12			
5年未満	11									11
5～10年未満	7				3	4				
10～15年未満	15				14					1
15～20年未満	7		1	6						
20～25年未満	5			5						
25～30年未満	16		2	14						
30年以上	7	1	6							
平均年数	17.3	36.0	30.0	23.8	11.3	6.3	2.1			

職員年齢構成



勤続年数別職員構成



消防職員教育機関派遣状況

消防大学校

科目	年	S46～													合計
		H23年	H24年	H25年	H26年	H27年	H28年	H29年	H30年	R1年	R2年	R3年	R4年	R5年	
本科		2													2
警防科		7	1												8
火災調査科		2							1						3
予防科		6					1							1	8
救助科		3													3
救急科		8													8

救急救命東京(札幌)研修所

科目	年	H7～												合計	
		H23年	H24年	H25年	H26年	H27年	H28年	H29年	H30年	R1年	R2年	R3年	R4年		R5年
救命士		15	1	1	1	1	1	1	1	1	※1	1	1	1	27

※印は札幌市消防局救急救命士養成所

救急救命九州研修所

科目	年													合計
		H28年	H29年	H30年	R1年	R2年	R3年	R4年	R5年					
指導救命士			1		1				1					3

秋田県消防学校

科目	年	S46～													合計
		H23年	H24年	H25年	H26年	H27年	H28年	H29年	H30年	R1年	R2年	R3年	R4年	R5年	
初任教育		95	3	4	3	2	1	1	1		2	1	4	2	119
警防科		50	1	1	1	1	1	2	1		1		1	1	61
火災調査科		50	1	1	1	1	1	2	1		1	1	1	1	62
特殊災害科			1	1	1	1	1		1		1			1	8
予防査察科		3	1		1		1		2		1		1		10
危険物科		12		1		1		1		1		1		1	18
救助科		16	1	1	1	1	1	1	1		1		1	1	26
救急科		45	4	3	4	3	2	1	1	1		2	1	2	69
気管挿管追加講習		5		△1	△1			△1	△1						9
薬剤投与講習		※9													9
救急救命処置再教育								1	1		1	1		1	5
処置拡大追加講習					12	1	1	1	1	1	2				19
幹部教育科		7	1	1		1	1	1	1	1	1		1	1	17
消防操法指導員		52	2	2	2	2	4	7	6	6		6	6	6	101

△印はビデオ喉頭鏡追加講習

※印 平成19年は救急救命九州研修所へ1名

職 員 免 許 等 所 持 状 況

令和5年12月31日 現在

区 分		階 級	計	消 防	消 防	消 防	消 防	消 防	消 防 士
				司 令 長	司 令	司 令 補	士 長	副 士 長	
自動車運転免許	大 型	40	1	8	18	10	1	2	
	中 型	19		1	7	7	3	1	
	準 中 型	1						1	
	普 通	8						8	
	大 型 特 殊	9		1	4	4			
	けん引	4		1	2	1			
	自動二輪普通	10		1	4	4		1	
	自動二輪大型	8		2	2	4			
小型船舶	2 級	17		1	8	8			
	特 殊	1		1					
危険物取扱者	甲 種	2			1			1	
	乙 種	65		9	25	17	4	10	
	丙 種	5	1			1	1	2	
消 防 設 備 士		11		1	4	5		1	
無線従事者	第2級陸上特殊	65	1	8	25	17	4	10	
	第3級陸上特殊	1		1					
	アマチュア	3		2	1				
ボ イ ラ ー 技 士		1				1			
玉 掛 け 技 能		34	1	6	18	9			
小型移動式クレーン		31	1	7	16	7			
チェーンソー取扱い		13			2	7	3	1	
フルハーネス		9		1	4	3		1	
ガ ス 溶 接		7	1		3	2		1	
潜 水 士		3			1	2			
救急救命士	救 急 救 命 士	24		8	10	5	1		
	挿 管 認 定	4		1	3				
	薬 剤 認 定	21		5	10	5	1		
	指 導 救 命 士	3		1	1	1			
予防技術検定	防 火 査 察	12		2	4	5		1	
	消 防 用 設 備 等	3			3				
	危 険 物	6			3	2		1	

警

防

地区別火災発生状況

令和5年1月1日～令和5年12月31日

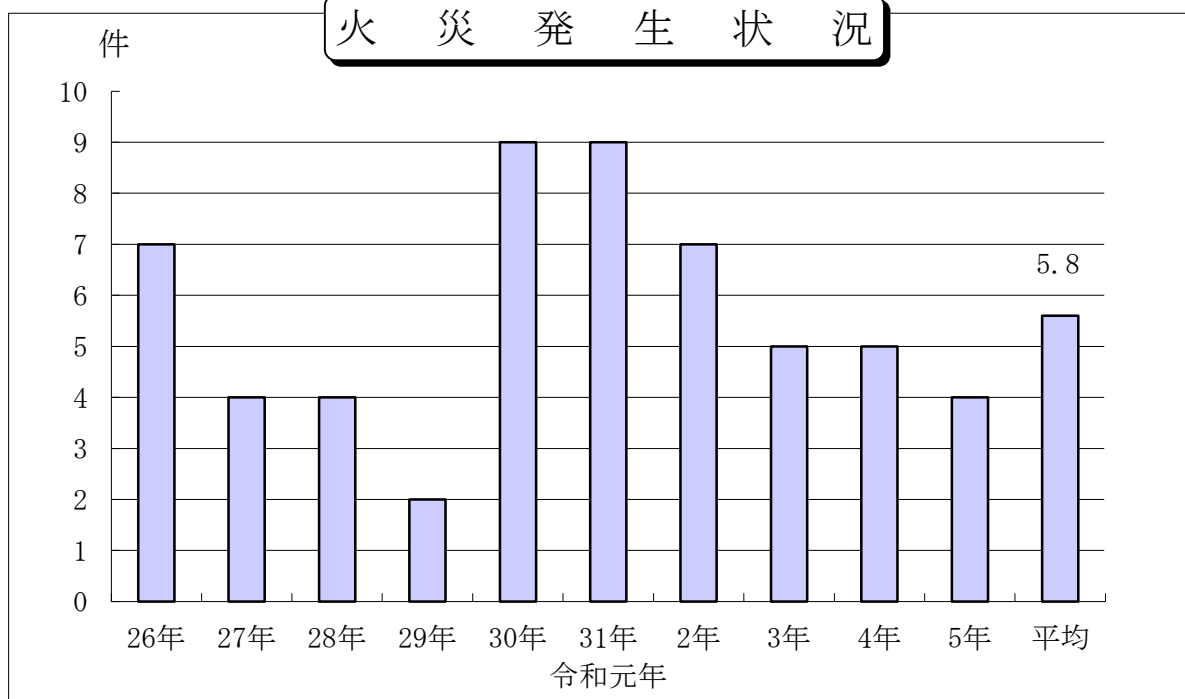
地区別 区分		計	潟 上 市		井 川 町	八 郎 潟 町
			昭 和	飯 田 川		
火 災 件 数	計	4	2		1	1
	建 物	3	2			1
	林 野					
	車 両					
	船 舶					
	そ の 他	1			1	
焼 損 棟 数	全 焼	1	1			
	半 焼					
	部 分 焼					
	ぼ や	3	2			1
焼損 面積	建物床面積 (m ²)	114.61	114.61			
	建物表面積 (m ²)	1.01	0.2			0.81
	林 野 (ha)					
死 者		1	1			
傷 者						
罹災 世帯	全 損	1	1			
	半 損					
	小 損					
罹 災 人 員		2	2			
損 害 額 (千 円)	計	2,251	2,077			174
	建 物	2,251	2,077			174
	林 野					
	車 両					
	船 舶					
	そ の 他					

年 別 火 災 発 生 状 況

令和5年1月1日～令和5年12月31日

区 分 年・地区別		火 災 件 数					焼 損 棟 数				焼 損 面 積		死 傷 者		罹 災 世 帯			罹 災 人 員	損 害 額 (千円)	
		計	建 物	林 野	車 両	船 舶	そ の 他	全 焼	半 焼	部 分 焼	ぼ や	建 物 床 面 積 (㎡)	林 野 (ha)	死 者	傷 者	全 損	半 損			小 損
令和5年	潟 和 上 市 昭 和	2	2				1			2	114.61			1		1			2	2,077
	飯 田 川	0																		
	井 川 町	1					1													
	八 郎 潟 町	1	1							1										174
	計	4	3	0	0	0	1	1	0	0	3	114.61	0	1	0	1	0	0	2	2,251
令和4年		5	4				1			1	193.35			1		1		2	3	1,626
令和3年		5	4	0	0	0	1	2	0	6	317	0	0	1	1	0	2	12	19,234	
令和2年		7	3	0	1	0	3	4	0	7	327.41	0.314	2	1	1	0	4	11	6,503	
平成31年 令和元年		9	3				6	6	2	4	888.46			1	1	4	1	1	16	32,895
平成30年		9	4		1		4	1	1	1	253.36	0.125	1	1	1			2	5,661	
平成29年		2	1				1			1				1			1	1	260	
平成28年		4	3		1		10		6	2	1,797			1	7		1	23	54,587	
平成27年		4	2	1	1		2	1	3		292	0.05	2		1		1	2	7,571	
平成26年		7	6	1			8	2	7	2	1,086	0.05	1	2	3		6	34	36,472	

火 災 発 生 状 況



出 火 時 刻 別 火 災 発 生 状 況

令和5年1月1日～令和5年12月31日

区 分 時間別	火災種別						焼損棟数			
	計	建物	林野	車両	船舶	その他	全焼	半焼	部分焼	ぼや
0～1										
1～2										
2～3										
3～4										
4～5										
5～6										
6～7										
7～8										
8～9										
9～10										
10～11	1	1								1
11～12										
12～13										
13～14	1	1								1
14～15										
15～16										
16～17	1	1					1			1
17～18										
18～19										
19～20	1					1				
20～21										
21～22										
22～23										
23～24										
時刻不明										
計	4	3				1	1			3

原因別火災発生状況

令和5年1月1日～令和5年12月31日

原因別	平成31年 令和元年		令和2年		令和3年		令和4年		令和5年	
	件数	損害額 (千円)	件数	損害額 (千円)	件数	損害額 (千円)	件数	損害額 (千円)	件数	損害額 (千円)
計	9	32,895	7	6,503	5	19,234	5	1,626	4	2,251
たばこ										
たき火										
放火										
こんろ							1	11	1	174
火入れ	4	0	1	100						
放火の疑い										
ストーブ			1	24	1	748				
電灯電話等の配線										
電気機器										
配線器具							1	0		
マッチ・ライター			1	0			1	0	1	0
排気管										
火あそび										
電気装置										
焼却炉			1	24						
熔接機・切断機							1	0		
灯火										
取灰										
交通機関内配線										
煙突・煙道										
風呂かまど										
炉										
内燃機関										
衝突の火花										
こたつ										
ボイラー										
かまど										
その他	1	112								
不明・調査中	4	32,783	3	6355	4	18,486	1	1,615	2	2,077

気象統計 令和5年1月1日～令和5年12月31日

月	平均		最大瞬間		気温			湿度			気圧		雨量	
	風速 (m/s)	風向 (方位)	風速 (m/s)	風向 (方位)	平均 (°C)	最高 (°C)	最低 (°C)	相対 (%)	実効 (%)	現地 (hPa)	海面 (hPa)	日最大 (mm)	月積算 (mm)	
1	3.4	西北西	22.1	西北西	-0.2	11.5	-10.4	93.6	93.7	1016.1	1016.7	6	25.5	
2	2.6	東北東	19.5	西	0.2	10.6	-9.4	95	94.8	1020.1	1020.7	6.5	30.5	
3	2.4	東北東	20	南東	6.7	22.6	-3	88.3	88.7	1019.4	1020	6	31	
4	3.2	南西	19.7	南東	10.6	21.8	-1	84.5	84.4	1013.8	1014.4	13	37	
5	2.5	南西	17	南東	14.8	27.1	3.5	89.4	88.5	1013.8	1014.4	26	49	
6	2.5	南西	17.1	南南西	20.8	30.5	11.5	90.5	90	1007.9	1008.5	32.5	79.5	
7	2.4	南西	18	南西	24.4	32.4	16.9	95.2	95.1	1009.1	1009.7	88.5	187	
8	2.3	東北東	17.1	南東	28.9	37.4	21.6	87.5	87.8	1008.1	1008.7	8.5	12.5	
9	1.7	東北東	19.2	南西	23.2	34	11.4	92.4	91.7	1012.1	1012.7	80	170.5	
10	2.2	東北東	19.9	西北西	14.3	25.2	4.8	91.8	91.4	1013.8	1014.4	80	225	
11	3.2	西北西	22.7	西南西	9.8	23.6	-1.4	92.1	91.9	1015.7	1016.3	40	159.5	
12	2.5	東北東	25.1	西南西	2.7	14.3	-6.6	95.6	95.3	1018.5	1019.1	10	58.5	
平均値	2.6	東北東			13			91.3	91.1	1014	1014.6			
最高値	13.2	西南西	25.1	西南西		37.4			98.7	1032.7	1033.4	88.5	225	
起時	12/16		12/16			08/23			07/19	02/27	02/27	'07/15	10	
最低値	21:32		22:43			13:26			24:00	07:44	7:44			
起時									70.5	990.3	990.9			
積算									04/25	06/02	06/02			
日数									24:00	18:46	18:46		1065.5	

風向頻度 (%)						
北	北北東	北東	東北東	東	東南東	南東
4	2.1	3.3	11.1	7.6	3.5	5
南南西	南西	西南西	西	西北西	北北西	北北西
5.8	8.8	5.1	6.5	8.6	7.5	7.3
						0.8
						82
						99
						01/30
						6:36
						-10.4
						08/23
						13:26
						22:43
						12/16
						25.1
						25.1
						22.7
						19.9
						19.2
						17.1
						18
						17.1
						17.1
						20
						19.5
						22.1
						3.4

予 防

防 火 対 象 物 一 覧 表

令和5年12月31日現在

対象物内訳		地区別	計	地区別				
				潟上市 昭和	潟上市 飯田川	井川町	八郎潟町	
1	イ	劇場・映画館等						
	ロ	公会堂・集会場	42	14	8	11	9	
2	イ	キャバレー・ナイトクラブ等						
	ロ	遊技場・ダンスホール	1			1		
	ハ	性風俗関連特殊営業を営む店舗						
	ニ	カラオケボックス等、個室において客に利用させる役務を提供する業務を営む店舗						
3	イ	待合・料理店等	2	1			1	
	ロ	飲食店	14	3	7		4	
4		百貨店・マーケット・展示場等	42	8	13	5	16	
5	イ	旅館・ホテル等	3	3				
	ロ	寄宿舎・共同住宅等	27	7	9	1	10	
6	イ	(1) 診療科名中に特定診療科名を有し、医療法に規定する療養病床又は一般病床を有する病院	2	1			1	
		(2) 診療科名中に特定診療科名を有し、4人以上の患者を入院させるための施設を有する診療所	2	2				
		(3) 病院、入院させるための施設を有する診療所又は入所施設を有する助産所	1	1				
		(4) 入院させるための施設を有しない診療所又は入所施設を有しない助産所	9	4	3		2	
	ロ	(1) 老人短期入所施設、有料老人ホーム等	25	8	5	6	6	
		(2) 救護施設						
		(3) 乳児院						
		(4) 障害児入所施設						
		(5) 障害者支援施設、短期入所施設、共同生活援助施設	4	1		1	2	
	ハ	(1) 老人デイサービスセンター、老人福祉センター	6	1		3	2	
		(2) 更生施設						
		(3) 助産施設、保育所、児童養護施設	6	2	1	2	1	
		(4) 児童発達支援センター	1		1			
		(5) 身体障害者福祉センター、障害者支援施設	4	1	1		2	
	ニ	幼稚園又は特別支援学校	1				1	
7		小・中・高・大学等	15	6	1	5	3	
8		図書館・美術館等	4	2		1	1	
9	イ	蒸気浴場・熱気浴場等						
	ロ	イ以外の公衆浴場						
10		車両の停車場等	1				1	
11		神社・寺院・教会等	8	3		2	3	
12	イ	工場・作業場	96	44	6	19	27	
	ロ	映画・テレビスタジオ						
13	イ	自動車車庫・駐車場	13	5	3	4	1	
	ロ	飛行機等格納庫						
14		倉庫	91	38	15	17	21	
15		前各項に該当しない事業所	104	36	16	24	28	
16	イ	1~4項・5項イ・6項・9項イの存する複合用途防火対象物	29	11	3	4	11	
	ロ	上記以外の複合用途対象物	21	7	7	2	5	
17		重要文化財等	3		3			
合 計			577	209	102	108	158	

防 火 対 象 物 査 察 状 況

令和5年12月31日現在

対象物内訳		区 分	対象物数	査察実施数
		計	577	439
1	イ	劇場・映画館等		
	ロ	公会堂・集会場	42	41
2	イ	キャバレー・ナイトクラブ等		
	ロ	遊戯場・ダンスホール	1	1
	ハ	性風俗関連特殊営業を営む店舗		
	ニ	カラオケボックス等、個室において客に利用させる役務を提供する業務を営む店舗		
3	イ	待合・料理店等	2	2
	ロ	飲食店	14	13
4		百貨店・マーケット・展示場等	42	41
5	イ	旅館・ホテル等	3	3
	ロ	寄宿舎・共同住宅等	27	14
6	イ	(1) 診療科名中に特定診療科名を有し、医療法に規定する療養病床又は一般病床を有する病院	2	2
		(2) 診療科名中に特定診療科名を有し、4人以上の患者を入院させるための施設を有する診療所	2	2
		(3) 病院、入院させるための施設を有する診療所又は入所施設を有する助産所	1	1
		(4) 入院させるための施設を有しない診療所又は入所施設を有しない助産所	9	8
	ロ	(1) 老人短期入所施設、有料老人ホーム等	25	25
		(2) 救護施設		
		(3) 乳児院		
		(4) 障害児入所施設		
		(5) 障害者支援施設、短期入所施設、共同生活援助施設	4	5
	ハ	(1) 老人デイサービスセンター、老人福祉センター	6	6
		(2) 更生施設		
		(3) 助産施設、保育所、児童養護施設	6	6
		(4) 児童発達支援センター	1	1
		(5) 身体障害者福祉センター、障害者支援施設	4	4
	ニ	幼稚園又は特別支援学校	1	1
7		小・中・高・大学校等	15	15
8		図書館・美術館等	4	2
9	イ	蒸気浴場・熱気浴場等		
	ロ	イ以外の公衆浴場		
10		車両の停車場等	1	
11		神社・寺院・教会等	8	6
12	イ	工場・作業場	96	67
	ロ	映画・テレビスタジオ		
13	イ	自動車車庫・駐車場	13	10
	ロ	飛行機等格納庫		
14		倉庫	91	65
15		前各項に該当しない事業場	104	60
16	イ	1～4項・5項イ・6項・9項イの存する複合用途防火対象物	29	24
	ロ	上記以外の複合用途防火対象物	21	10
17		重要文化財等	3	4

高 層 建 築 物 数 状 況

令和5年12月31日現在

階数	地区別	潟上市昭和	潟上市飯田川	井川町	八郎潟町	合 計
	計	10	5		4	19
3 階		9	2		4	15
4 階		1	1			2
5 階			2			2

消 防 用 設 備 等 の 着 工 状 況

令和5年12月31日現在

種別	設備名	年別	令和4年	令和5年
		計	10	13
第1類	屋内(外)消火栓設備		0	0
	スプリンクラー設備		1	1
第2類	泡 消 火 設 備		0	0
第3類	粉 末 消 火 設 備		0	0
	不活性ガス消火設備		0	0
第4類	自動火災報知設備		8	8
	消防機関へ通報する 火災報知設備		0	4

地 区 別 建 築 同 意 状 況

令和5年

地区別	月別	合計	1月	2月	3月	4月	5月	6月	7月	8月	9月	10月	11月	12月
潟 上 市 昭 和		2					1							1
潟 上 市 飯 田 川		3					1				1		1	
井 川 町		1			1									
八 郎 潟 町														
計		6			1		2				1		1	1

建 築 同 意 申 請 区 分

令和5年12月31日現在

区分	地区別	合計	潟上市昭和	潟上市飯田川	井川町	八郎潟町
新 築		6	2	3	1	
増 築						
改 築						
移 転						
修 繕						
模 様 替						
用途変更						
そ の 他						
計		6	2	3	1	0

法・条例等による諸届出状況

令和5年12月31日現在

項	目	件 数
消防用設備等点検結果報告書		326
工事整備対象設備等着工届		12
消防用設備等設置届		68
防火対象物使用開始届		9
防火管理者選任（解任）届		86
消防計画作成（変更）届		96
防火対象物点検結果報告書		37
防火対象物点検報告特例認定申請書		1
圧縮アセチレンガス等の貯蔵又は取扱いの開始（廃止）届		1
火を使用する設備の設置届		
燃料電池発電・発電・変電・蓄電池設備設置届		9
少量危険物・指定可燃物貯蔵・取扱い届		7
少量危険物・指定可燃物貯蔵・取扱い廃止届		3
消防法令適合通知書交付申請書		
催物開催届		1
危険物品名、数量又は指定数量の倍数変更届		
危険物譲渡引渡届		
危険物廃止届		5
危険物保安監督者選任・解任届		1
予防規程制定・変更認可申請書		1
危険物資料提出 軽微な変更・規制外の変更届		7
危険物資料提出 休止・再開届		
危険物資料提出 設置者の氏名又は名称・設置地名の変更届		5
危険物完成検査済証再交付申請書		
危険物許可証再交付申請書		
合	計	675

防火管理者の資格を与える講習会受講状況

年 別	29 年		30 年		31 年		令和2年		令和3年		令和4年		令和5年	
区 分	甲	乙	甲	乙	甲	乙	甲	乙	甲	乙	甲	乙	甲	乙
受講人員	30	/	25	/	32	/	21	/	16	/	/	/	/	/

危 険 物 規 制 対 象 状 況

令和5年12月31日現在

地区別 区分	合 計	貯 蔵 所							取 扱 所				事 業 所
		小 計	屋 内 貯 蔵 所	屋 外 貯 蔵 所	屋 貯 内 貯 蔵 所	地 貯 下 貯 蔵 所	移 貯 動 貯 蔵 所	屋 外 貯 蔵 所	小 計	給 油 取 扱 所	第 一 種 取 扱 所	一 般 取 扱 所	
計	127	78	8	14	1	26	29		49	21		28	49
潟上市昭和	38	23		5		8	10		15	7		8	13
潟上市飯田川	26	17	3	4		5	5		9	5		4	10
井川町	35	24	5	5	1	4	9		11	4		7	12
八郎潟町	28	14				9	5		14	5		9	14

危 険 物 規 制 事 務 処 理 状 況

令和5年12月31日現在

種別 区分	合 計	貯 蔵 所							取 扱 所				そ の 他
		小 計	屋 内 貯 蔵 所	屋 外 貯 蔵 所	屋 貯 内 貯 蔵 所	地 貯 下 貯 蔵 所	移 貯 動 貯 蔵 所	屋 外 貯 蔵 所	小 計	給 油 取 扱 所	第 一 種 取 扱 所	一 般 取 扱 所	
計	26	16	2	1		5	8		10	8		2	
設置許可	4	4		1			3						
変更許可	4								4	3		1	
常置場所の変更 (転入)													
常置場所の変更 (転出)													
水圧・水張検査	2	2				2							
設置完成検査	3	3					3						
変更完成検査	4								4	3		1	
仮貯蔵・ 仮取扱承認	2	2	2										
仮使用承認	2								2	2			
廃止届	5	5				3	2						

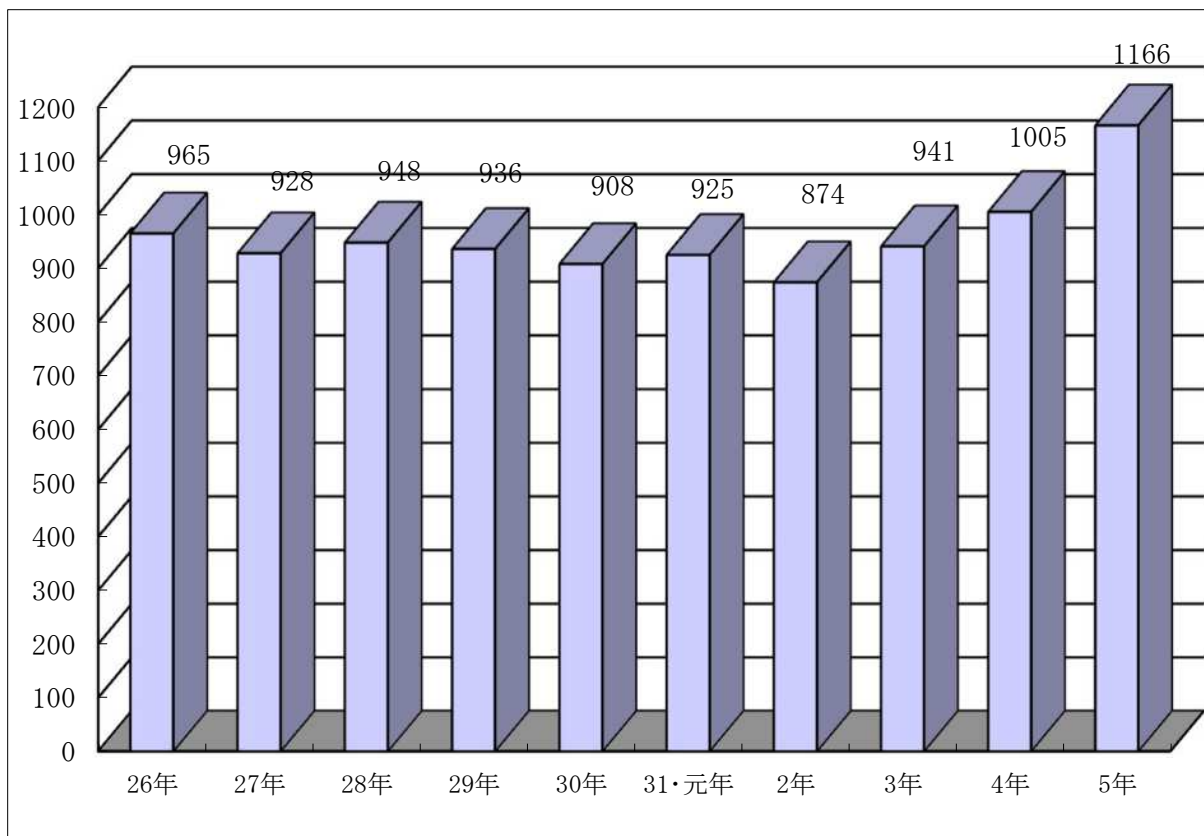
危険物許認可申請手数料徴収状況

単位：円

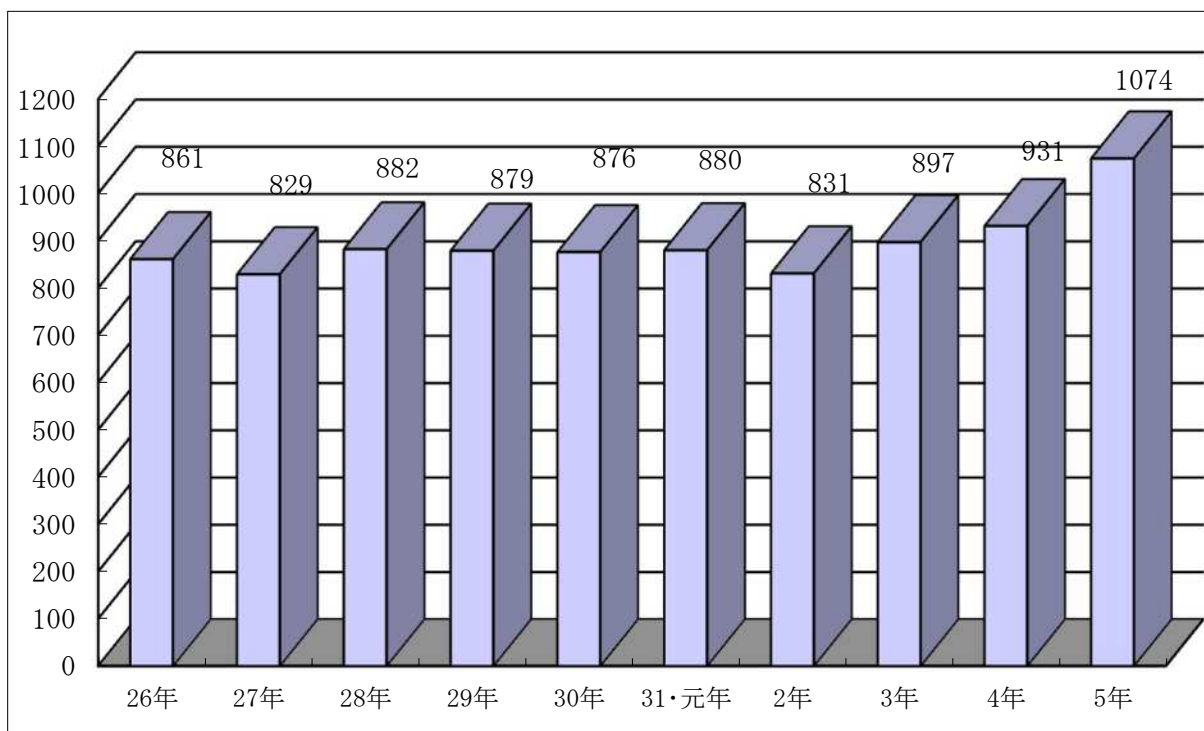
申請区分	年 別	令和4年		令和5年	
		件数	金額	件数	金額
設置許可申請手数料		0	0	4	98,000
変更許可申請手数料		4	104,000	4	97,500
設置に伴う完成検査手数料		1	13,000	3	39,000
変更に伴う完成検査手数料		4	52,000	4	48,750
仮貯蔵・仮取扱承認申請手数料		1	5,400	2	10,800
仮使用承認申請手数料		4	21,600	2	10,800
完成検査前検査申請手数料		0	0	2	22,000
合 計		14	196,000	21	326,850

救急・救助

過去10年間における救急出動件数



過去10年間における救急搬送人員



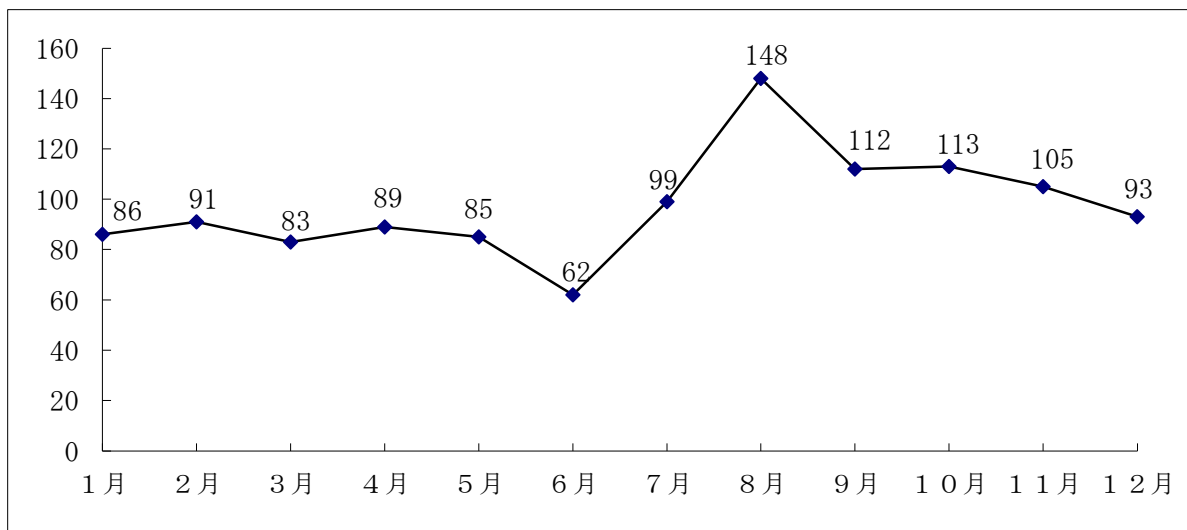
救 急 出 動 状 況

R5. 1. 1～R5. 12. 31

地区 計 月	合 計	潟上市昭和	潟上市飯田川	井 川 町	八郎潟町	管 外
	1166 (1074)	354 (322)	195 (179)	278 (262)	328 (303)	11 (8)
1月	86 (80)	22 (19)	17 (14)	27 (27)	20 (20)	0 (0)
2月	91 (85)	32 (30)	13 (10)	23 (22)	23 (23)	0 (0)
3月	83 (73)	18 (16)	8 (6)	23 (21)	34 (30)	0 (0)
4月	89 (82)	28 (26)	13 (13)	15 (15)	30 (25)	3 (3)
5月	85 (81)	23 (23)	17 (16)	16 (16)	28 (25)	1 (1)
6月	62 (58)	21 (20)	17 (16)	7 (7)	17 (15)	0 (0)
7月	99 (94)	25 (22)	13 (13)	26 (25)	33 (32)	2 (2)
8月	148 (135)	48 (44)	25 (24)	32 (29)	39 (36)	4 (2)
9月	112 (100)	39 (34)	25 (24)	27 (23)	21 (19)	0 (0)
10月	113 (105)	34 (30)	22 (21)	32 (30)	25 (24)	0 (0)
11月	105 (96)	35 (31)	11 (9)	29 (29)	30 (27)	0 (0)
12月	93 (85)	29 (27)	14 (13)	21 (18)	28 (27)	1 (0)

() 搬送人員

月 別 救 急 出 動 状 況



救 急 事 故 別 出 動 状 況

R5. 1. 1～R5. 12. 31

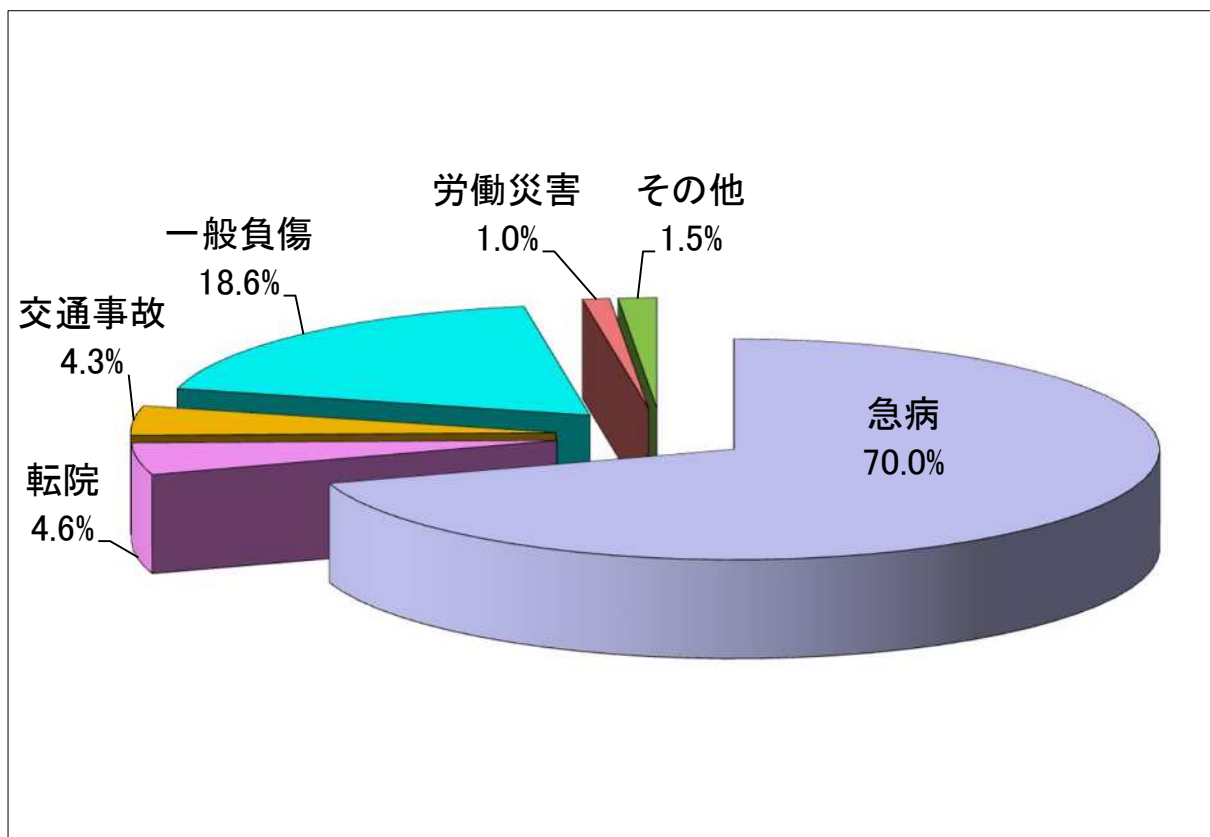
事故種別 月 別		合 計	火 災	自 然 災 害	水 難 事 故	交 通 事 故	労 働 災 害	運 動 競 技	一 般 負 傷	加 害	自 損 行 為	急 病	そ の 他			
													転 院 搬 送	医 師 搬 送	資 器 材 搬 送	そ の 他
合 計	出 動 件 数	1166	2	0	0	50	12	4	217	0	9	816	54	0	0	2
	不 搬 送 件 数	98	2	0	0	8	0	0	12	0	6	68	0	0	0	2
	搬 送 人 員	1074	0	0	0	47	12	4	205	0	3	749	54	0	0	0
1 月	出 動 件 数	86	0	0	0	1	0	0	11	0	0	72	2	0	0	0
	不 搬 送 件 数	6	0	0	0	0	0	0	1	0	0	5	0	0	0	0
	搬 送 人 員	80	0	0	0	1	0	0	10	0	0	67	2	0	0	0
2 月	出 動 件 数	91	0	0	0	3	2	0	20	0	1	54	10	0	0	1
	不 搬 送 件 数	6	0	0	0	0	0	0	1	0	1	3	0	0	0	1
	搬 送 人 員	85	0	0	0	3	2	0	19	0	0	51	10	0	0	0
3 月	出 動 件 数	83	1	0	0	1	0	1	18	0	0	56	6	0	0	0
	不 搬 送 件 数	10	1	0	0	0	0	0	0	0	0	9	0	0	0	0
	搬 送 人 員	73	0	0	0	1	0	1	18	0	0	47	6	0	0	0
4 月	出 動 件 数	89	0	0	0	6	1	0	8	0	1	69	4	0	0	0
	不 搬 送 件 数	9	0	0	0	2	0	0	0	0	1	6	0	0	0	0
	搬 送 人 員	82	0	0	0	6	1	0	8	0	0	63	4	0	0	0
5 月	出 動 件 数	85	0	0	0	7	0	0	18	0	1	56	3	0	0	0
	不 搬 送 件 数	4	0	0	0	1	0	0	0	0	1	2	0	0	0	0
	搬 送 人 員	81	0	0	0	6	0	0	18	0	0	54	3	0	0	0
6 月	出 動 件 数	62	0	0	0	3	0	0	11	0	0	45	3	0	0	0
	不 搬 送 件 数	4	0	0	0	0	0	0	0	0	0	4	0	0	0	0
	搬 送 人 員	58	0	0	0	3	0	0	11	0	0	41	3	0	0	0
7 月	出 動 件 数	99	0	0	0	2	0	0	18	0	0	76	3	0	0	0
	不 搬 送 件 数	5	0	0	0	0	0	0	1	0	0	4	0	0	0	0
	搬 送 人 員	94	0	0	0	2	0	0	17	0	0	72	3	0	0	0
8 月	出 動 件 数	148	0	0	0	6	3	3	40	0	1	90	4	0	0	1
	不 搬 送 件 数	15	0	0	0	1	0	0	2	0	1	10	0	0	0	1
	搬 送 人 員	135	0	0	0	6	3	3	38	0	0	81	4	0	0	0
9 月	出 動 件 数	112	0	0	0	2	6	0	19	0	3	78	4	0	0	0
	不 搬 送 件 数	12	0	0	0	0	0	0	3	0	1	8	0	0	0	0
	搬 送 人 員	100	0	0	0	2	6	0	16	0	2	70	4	0	0	0
10 月	出 動 件 数	113	1	0	0	6	0	0	25	0	2	73	6	0	0	0
	不 搬 送 件 数	8	1	0	0	0	0	0	1	0	1	5	0	0	0	0
	搬 送 人 員	105	0	0	0	6	0	0	24	0	1	68	6	0	0	0
11 月	出 動 件 数	105	0	0	0	6	0	0	13	0	0	80	6	0	0	0
	不 搬 送 件 数	9	0	0	0	1	0	0	3	0	0	5	0	0	0	0
	搬 送 人 員	96	0	0	0	5	0	0	10	0	0	75	6	0	0	0
12 月	出 動 件 数	93	0	0	0	7	0	0	16	0	0	67	3	0	0	0
	不 搬 送 件 数	10	0	0	0	3	0	0	0	0	0	7	0	0	0	0
	搬 送 人 員	85	0	0	0	6	0	0	16	0	0	60	3	0	0	0

地区別救急活動状況

R5.1.1～R5.12.31

地区別		合計	潟上市 昭和	潟上市 飯田川	井川町	八郎潟町	管外	
事故種別								
	出動件数	1166	354	195	278	328	11	
	不搬送件数	98	33	18	18	25	4	
	搬送人員	1074	322	179	262	303	8	
事故種別	火災	2	1	0	0	1	0	
	自然災害	0	0	0	0	0	0	
	水難事故	0	0	0	0	0	0	
	交通事故	50	14	12	10	10	4	
	労働災害	12	5	2	1	4	0	
	運動競技	4	0	0	3	1	0	
	一般負傷	217	62	35	55	64	1	
	加害	0	0	0	0	0	0	
	自損行為	9	2	4	1	2	0	
	急病	816	249	135	205	221	6	
	その他の	転院搬送	54	21	6	2	25	0
		医師搬送	0	0	0	0	0	0
		資機材輸送	0	0	0	0	0	0
		その他	2	0	1	1	0	0

事故別出動状況

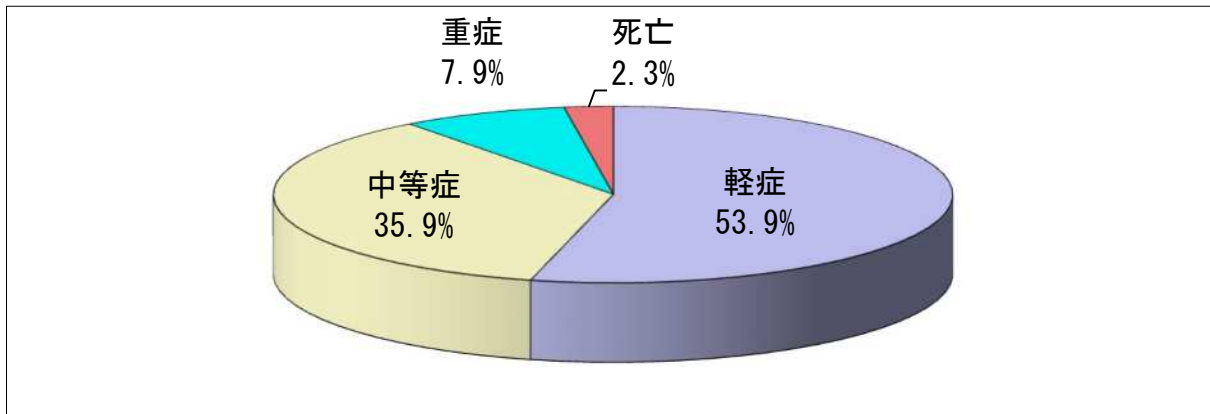


傷病程度別搬送状況

R5. 1. 1～R5. 12. 31

事故種別 傷病程度別		合 計	火 災	自 然 災 害	水 難 事 故	交 通 事 故	労 働 災 害	運 動 競 技	一 般 負 傷	加 害	自 損 行 為	急 病	そ の 他			
													転 院 搬 送	医 師 搬 送	資 器 材 搬 送	そ の 他
軽 症	男	284	0	0	0	19	7	4	62	0	0	187	5	0	0	0
	女	295	0	0	0	18	2	0	67	0	1	203	4	0	0	0
中 等 症	男	207	0	0	0	3	2	0	29	0	1	149	23	0	0	0
	女	178	0	0	0	6	1	0	32	0	1	123	15	0	0	0
重 症	男	35	0	0	0	0	0	0	1	0	0	31	3	0	0	0
	女	50	0	0	0	1	0	0	10	0	0	35	4	0	0	0
死 亡	男	11	0	0	0	0	0	0	1	0	0	10	0	0	0	0
	女	14	0	0	0	0	0	0	3	0	0	11	0	0	0	0
そ の 他	男	0	0	0	0	0	0	0	0	0	0	0	0	0	0	0
	女	0	0	0	0	0	0	0	0	0	0	0	0	0	0	0
合 計		1074	0	0	0	47	12	4	205	0	3	749	54	0	0	0

傷病程度別搬送状況

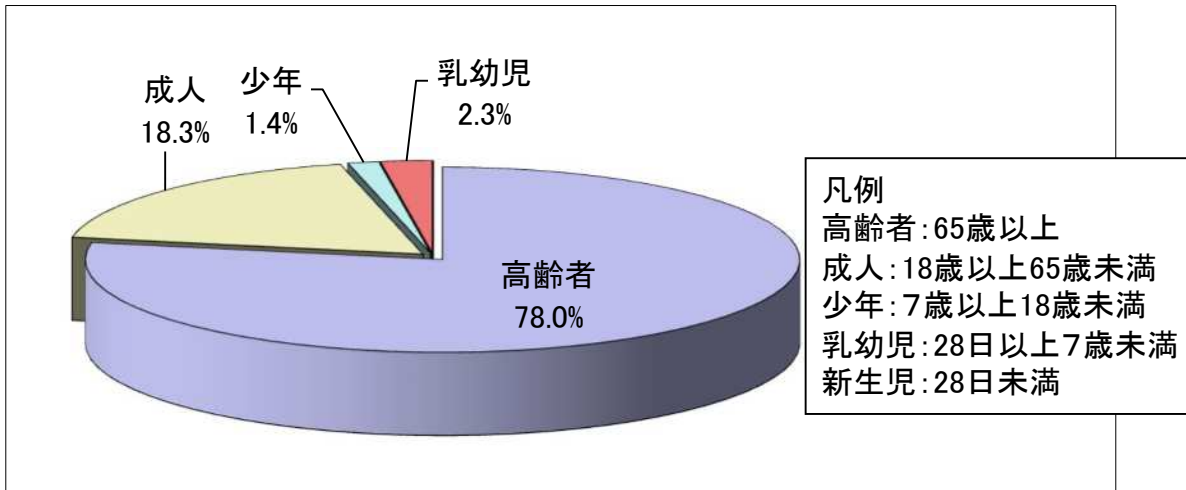


年齢別搬送状況

R5. 1. 1～R5. 12. 31

事故種別 年齢別		合 計	火 災	自 然 災 害	水 難 事 故	交 通 事 故	労 働 災 害	運 動 競 技	一 般 負 傷	加 害	自 損 行 為	急 病	そ の 他			
													転 院 搬 送	医 師 搬 送	資 器 材 搬 送	そ の 他
新 生 児	男	0	0	0	0	0	0	0	0	0	0	0	0	0	0	0
	女	0	0	0	0	0	0	0	0	0	0	0	0	0	0	0
乳 幼 児	男	16	0	0	0	0	0	0	3	0	0	12	1	0	0	0
	女	9	0	0	0	0	0	0	1	0	0	8	0	0	0	0
少 年	男	6	0	0	0	0	0	0	5	0	0	1	0	0	0	0
	女	9	0	0	0	1	0	0	1	0	0	7	0	0	0	0
成 人	男	113	0	0	0	10	4	3	15	0	1	76	4	0	0	0
	女	84	0	0	0	13	3	0	11	0	1	53	3	0	0	0
高 齢 者	男	402	0	0	0	12	5	1	70	0	0	288	26	0	0	0
	女	435	0	0	0	11	0	0	99	0	1	304	20	0	0	0
合 計		1074	0	0	0	47	12	4	205	0	3	749	54	0	0	0

年 齡 別 搬 送 状 況

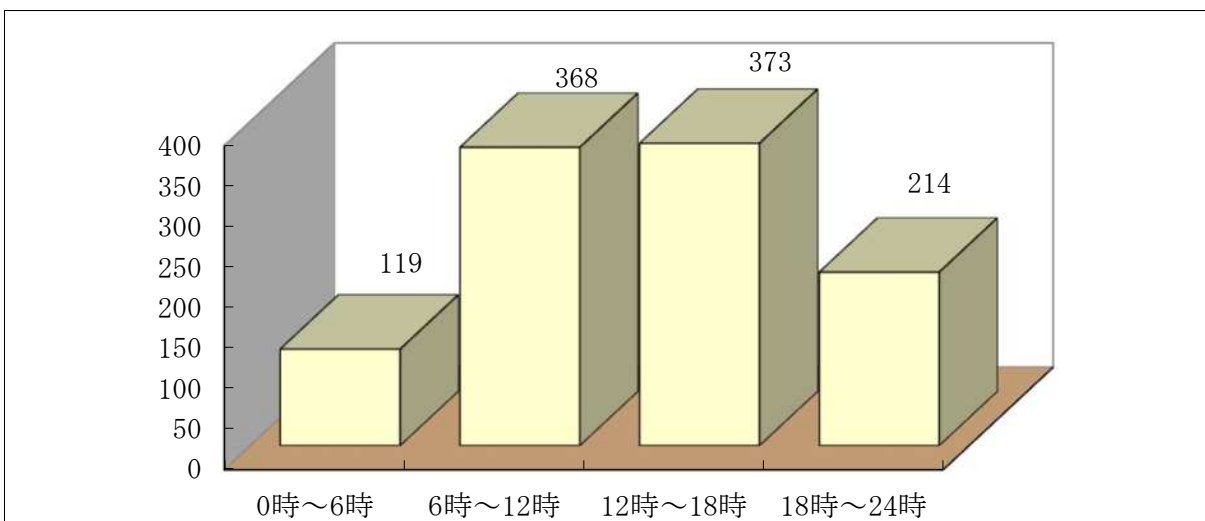


事 故 発 生 時 刻 別 搬 送 状 況

R5. 1. 1～R5. 12. 31

時間別	事故種別	合 計	火 災	自 然 災 害	水 難 事 故	交 通 事 故	労 働 災 害	運 動 競 技	一 般 負 傷	加 害	自 損 行 為	急 病	そ の 他			
													転 院 搬 送	医 師 搬 送	資 器 材 搬 送	そ の 他
0時～6時	男	49	0	0	0	0	0	0	10	0	0	39	0	0	0	0
	女	70	0	0	0	1	0	0	13	0	0	55	1	0	0	0
6時～12時	男	175	0	0	0	9	2	1	29	0	1	126	7	0	0	0
	女	193	0	0	0	8	3	0	41	0	2	132	7	0	0	0
12時～18時	男	193	0	0	0	9	7	2	30	0	0	123	22	0	0	0
	女	180	0	0	0	13	0	0	34	0	0	119	14	0	0	0
18時～24時	男	120	0	0	0	4	0	1	24	0	0	89	2	0	0	0
	女	94	0	0	0	3	0	0	24	0	0	66	1	0	0	0
合 計		1074	0	0	0	47	12	4	205	0	3	749	54	0	0	0

事 故 発 生 時 刻 別 搬 送 状 況

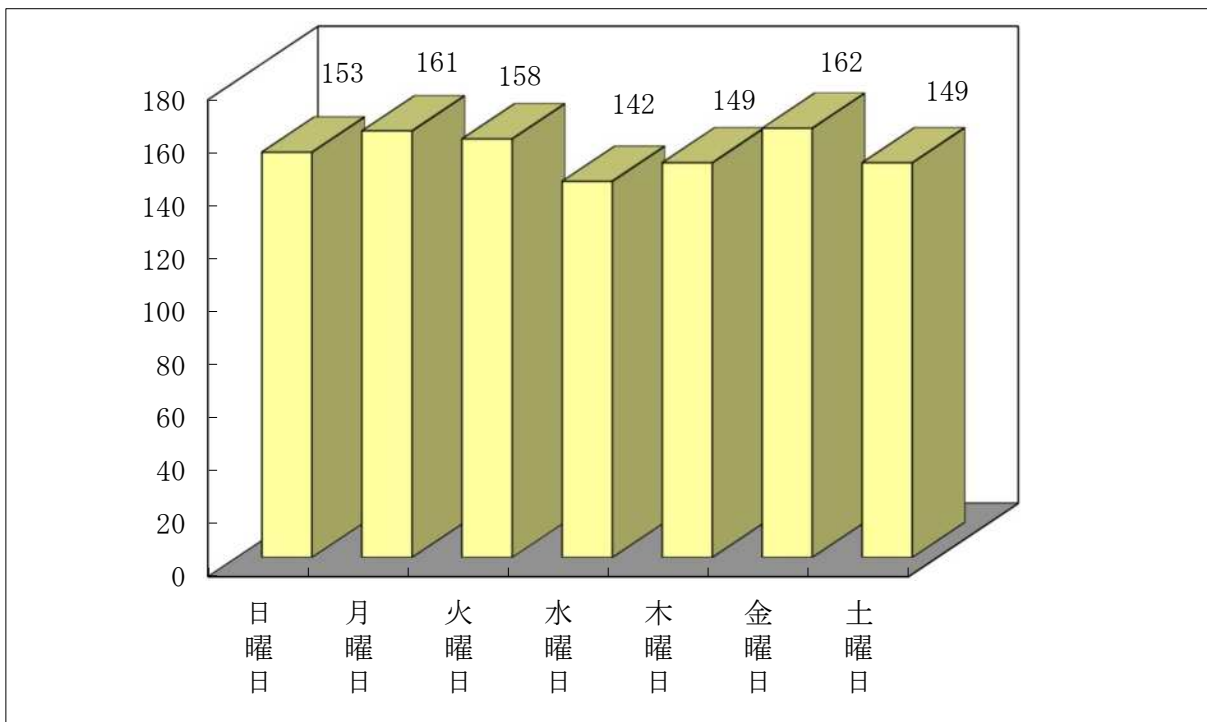


曜日別搬送状況

R5. 1. 1～R5. 12. 31

事故種別 曜日別		合 計	火 災	自 然 災 害	水 難 事 故	交 通 事 故	労 働 災 害	運 動 競 技	一 般 負 傷	加 害	自 損 行 為	急 病	そ の 他			
													転 院 搬 送	医 師 搬 送	資 器 材 搬 送	そ の 他
日曜日	男	79	0	0	0	4	1	0	18	0	0	55	1	0	0	0
	女	74	0	0	0	3	1	0	18	0	0	52	0	0	0	0
月曜日	男	68	0	0	0	4	2	0	12	0	0	44	6	0	0	0
	女	93	0	0	0	5	0	0	14	0	0	70	4	0	0	0
火曜日	男	86	0	0	0	3	3	1	17	0	0	58	4	0	0	0
	女	72	0	0	0	4	0	0	17	0	0	48	3	0	0	0
水曜日	男	72	0	0	0	2	1	0	9	0	0	54	6	0	0	0
	女	70	0	0	0	1	0	0	17	0	1	45	6	0	0	0
木曜日	男	74	0	0	0	4	1	0	9	0	1	57	2	0	0	0
	女	75	0	0	0	3	0	0	19	0	1	47	5	0	0	0
金曜日	男	79	0	0	0	5	0	1	13	0	0	49	11	0	0	0
	女	83	0	0	0	7	2	0	15	0	0	56	3	0	0	0
土曜日	男	79	0	0	0	0	1	2	15	0	0	60	1	0	0	0
	女	70	0	0	0	2	0	0	12	0	0	54	2	0	0	0
合 計		1074	0	0	0	47	12	4	205	0	3	749	54	0	0	0

曜 日 別 搬 送 状 況



医療機関別搬送状況

R5. 1. 1～R5. 12. 31

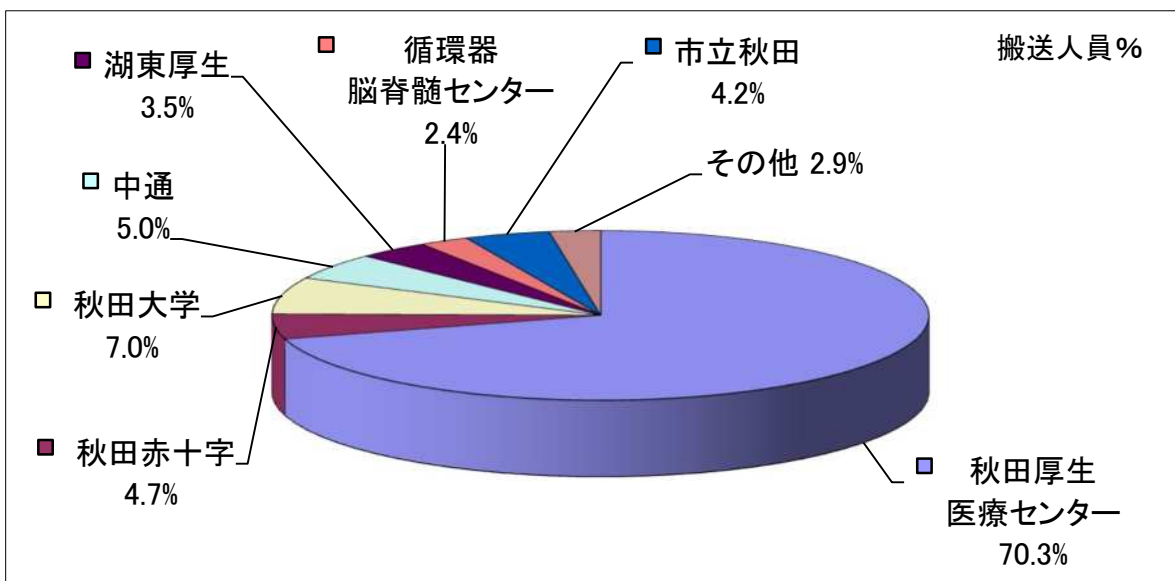
医療機関名	救急告示の別	搬送件数	搬送人員
管内	湖東厚生病院	38	38
	小玉医院	2	2
	南秋田整形外科	0	0
	杉山病院	5	5
管外	秋田厚生医療センター	告示 749	754
	秋田赤十字病院	告示 51	51
	秋田大学医学部附属病院	告示 75	75
	中通総合病院	告示 54	54
	秋田県立循環器・脳脊髄センター	告示 26	26
	市立秋田総合病院	告示 44	45
	能代厚生医療センター	告示 5	5
	藤原記念病院	告示 9	9
	J C H O 秋田病院	告示 1	1
	男鹿みなと市民病院	告示 5	5
	北秋田市民病院	告示 1	1
	秋田回生会病院	告示 1	1
	能代山本医師会病院	告示 1	1
	県立リハビリテーションセンター	告示 1	1
合計		1068	1074
管内医療機関搬送率		4.2%	4.2%

*ドクターヘリ要請及び搬送件数

要請 15 件 搬送 9 件

*ドクターカー要請及び搬送件数

要請 1 件 搬送 1 件



救助活動状況

年 別 事故種別		令 和 4 年			令 和 5 年		
		出 動 件 数	活 動 件 数	被救助人員	出 動 件 数	活 動 件 数	被救助人員
火 災	建 物						
	建 物 以 外						
交 通 事 故		25	4	4	31	4	6
水 難 事 故							
風 水 害 自 然 事 故					4	4	18
機 械 に よ る 事 故							
建 物 等 に よ る 事 故					2	2	2
ガ ス 事 故 ・ 酸 欠 事 故							
爆 発 事 故							
そ の 他 の 事 故		7	3	3	3	3	3
計		32	7	7	40	13	29

消 防 团

消 防 団 長 一 覧

令和5年12月31日現在

区 分	氏 名	就 任
潟 上 市	門 間 勉	令和3年4月1日
井 川 町	三 浦 公 徳	令和3年4月1日
八 郎 潟 町	渡 部 広 保	令和5年4月1日

階 級 別 消 防 団 員 数 調

令和5年12月31日現在

区 分	潟 上 市	井 川 町	八 郎 潟 町
団 長	1	1	1
副 団 長	3	2	2
分 団 長	17	8	8
副 分 団 長	17	8	7
部 長	32	19	8
班 長	35	23	27
団 員	107	47	7
計	212	108	60
定 数	508(潟上市全体)	145	75

潟上市は定数以外は天王地区を除く。

消 防 団 施 設 等 配 備 状 況

令和5年12月31日現在

区 分		計	潟 上 市	井 川 町	八 郎 潟 町
消 防 機 械	計	71	34	14	23
	小型動力ポンプ積載車	33	17	8	8
	小 型 動 力 ポ ン プ	37	17	5	15
消 防 水 利	計	636	329	186	121
	公設消火栓	404	232	127	45
	防火水槽 40立方メートル以上	171	68	39	64
	防火水槽 40立方メートル未満	40	16	15	9
	そ の 他 <small>(私設消火栓、私設防火水槽、プールの合計)</small>	21	13	5	3

潟上市は天王地区を除く。

消防団員の報酬及び諸手当調

令和5年12月31日現在 単位：円

区 分		潟 上 市	井 川 町	八 郎 潟 町
報 酬	団 長	62,000	82,500	82,500
	副 団 長	48,000	69,000	69,000
	分 団 長	34,000	50,500	50,000
	副 分 団 長	30,000	45,500	45,000
	部 長	23,000	38,500	40,000
	班 長	21,000	37,500	37,000
	団 員	20,000	36,500	36,500
費 用 弁 償	出 動 手 当	4,000	4時間以上 8,000 4時間未満 4,000	4時間以上 8,000 4時間未満 4,000
	警 戒 手 当	2,000	4,000	4,000
	訓 練 手 当	2,000	4,000	3,000

費用弁償以外すべて年額で表わす。

資 料

災 害 年 表

昭和46年以降

年	災害の種別	記 事
昭和46年	火 災	5月3日井川町坂本の製材所乾燥室から出火 焼失面積 900㎡ 損害額 2,000万円
昭和46年	火 災	5月23日八郎潟町字一日市の住家から出火し住家5棟を全半焼 焼失面積 551㎡ 損害額 2,792万円
昭和46年	火 災	7月1日八郎潟町字下川原から出火し住家3棟を全半焼 焼失面積 244㎡ 損害額 900万円
昭和48年	火 災	3月27日八郎潟町字中田の住家から出火し1棟全焼 死 者 1名
昭和48年	火 災	8月31日八郎潟町立面潟小学校全焼 焼失面積 1,261㎡ 損害額 26,542万円
昭和50年	火 災	4月29日井川町上井河農業協同組合事務所全焼 焼失面積 660㎡ 損害額 9,870万円
昭和50年	火 災	5月29日飯田川町飯塚の製材所から出火し住家2棟全焼、工場4棟全半焼 焼失面積 779㎡ 損害額 923万円
昭和50年	火 災	7月6日八郎潟町字一日市から出火し住家3棟全半焼 傷 者 2名 焼失面積 246㎡ 損害額 293万円
昭和52年	火 災	2月28日昭和町、飯田川町組合立羽城中学校部分焼
昭和52年	火 災	7月14日井川町役場半焼 焼失面積 582㎡ 損害額 2,245万円
昭和52年	火 災	12月13日昭和町大久保字堤ノ上の住家から出火し1棟全焼 死 者 1名
昭和53年	火 災	5月20日昭和町豊川コミュニティーセンター部分焼
昭和56年	火 災	3月7日八郎潟町字中嶋の住家から出火し1棟半焼 死 者 1名
昭和56年	火 災	3月17日八郎潟町字一日市の住家から出火し住家3棟全焼、住家2棟部分焼、非住家1棟全焼 焼失面積 716㎡ 損害額 3,138万円
昭和56年	火 災	4月29日飯田川町下虻川字屋敷の車両マフラーが原因で出火し住家1棟全焼、住家3棟部分焼、非住家3棟全焼 損害額 2,201万円
昭和56年	台 風	8月23日早朝から正午にかけて台風15号が県内所々で強風が吹き荒れ秋の収穫前の農作物、建物に大きな被害をもたらした。 管内の被害状況 死 者 1名、負傷者 1名 住家全壊 2棟、半壊 3棟、一部損壊 75棟

年	災害の種別	記 事
昭和56年	火 災	12月30日八郎潟町字下川原の住家から出火し住家3棟全半焼
昭和57年	火 災	2月14日昭和町豊川竜毛の住家から出火し住家1棟全焼、非住家1棟全焼 死者 1名 損害額 3,377万円
昭和57年	火 災	4月17日飯田川町飯塚の住家から出火し住家1棟全焼、2棟部分焼、非住家1棟全焼 損害額 1,316万円
昭和58年	火 災	4月15日飯田川町飯塚の住家から出火し住家1棟全焼、2棟部分焼、非住家2棟全焼 死者 2名 焼失面積 551㎡
昭和58年	地 震	5月26日正午頃能代沖を震源とする M7.7の地震が発生し管内で震度5を記録、河川堤防や八郎潟干拓堤防の陥没被害甚大。 住家全壊 27棟 非住家損壊 84棟 半壊 42棟 一部損壊 53棟 損害額 278,397万円
昭和58年	火 災	10月16日八郎潟町川崎の住家から出火し1棟全焼 死者 1名
昭和59年	火 災	2月14日昭和町乱橋の住家から出火し住家1棟全焼 死者 1名
昭和59年	火 災	4月29日八郎潟町字一日市から出火し住家3棟全焼、1棟半焼、非住家1棟部分焼 焼失面積 614㎡ 損害額 2,680万円
昭和59年	火 災	11月12日飯田川町飯塚から出火し住家2棟全焼、4棟部分焼、非住家3棟全焼 焼失面積 481㎡ 損害額 1,417万円
昭和60年	火 災	4月29日八郎潟町字一日市の住家から出火し住家2棟全焼1棟半焼、1棟部分焼 焼失面積 561㎡ 損害額 5,780万円
昭和60年	火 災	5月16日八郎潟町上昼寝の住家から出火し1棟全焼 死者 1名
昭和60年	水 害	9月11日夜半から明け方にかけて襲った豪雨により、床上浸水13棟
昭和60年	火 災	12月11日八郎潟町字中嶋の店舗から出火し1棟全焼 死者 1名 損害額 1,507万円
昭和61年	火 災	6月21日昭和町大久保字山神の大久保児童館から出火1棟全焼

年	災害の種別	記 事
昭和62年	竜 巻	1月11日午前2時30分ころ八郎瀨町真坂地区、井川町新屋敷地区及び小今戸地区を竜巻が襲い同地区に多大の被害をもたらした。 住家半壊 4棟 非住家全壊 5棟 " 部分壊 5棟 " 部分壊 6棟 工作物全壊 3 " 半壊 1
昭和62年	水 害	8月16日夜半から明け方にかけて襲った豪雨により、床上浸水11棟、床下浸水83棟 非住家全壊 2棟
昭和63年	火 災	5月31日昭和町大久保字堤ノ上の住家から出火し住家2棟全焼1棟部分焼、非住家1棟全焼、1棟部分焼 損害額 2, 267万円
昭和63年	火 災	7月17日井川町井内の住家から出火し住家1棟全焼、1棟部分焼、非住家1棟全焼、1棟部分焼 死 者 1名
平成元年	火 災	2月1日飯田川町下虻川字屋敷の住家から出火し住家3棟全焼、非住家2棟全焼
平成元年	火 災	7月17日八郎瀨町字大道の店舗併用住宅から出火し1棟全焼、3棟部分焼 死 者 2名
平成元年	火 災	11月4日井川町黒坪字小泉の住家から出火し1棟部分焼 死 者 1名
平成2年	火 災	11月28日昭和町大久保字宮ノ前の住家から出火し1棟全焼。 死 者 1名
平成3年	火 災	4月17日八郎瀨町真坂の山林から出火、焼け跡から焼死者1名
平成3年	台 風	9月28日早朝より県内に接近、強風により収穫前の農作物や建物に大きな被害をもたらした。 住家半壊 3棟 " 一部損壊 529棟 非住家損壊 626棟 損害額 23, 181万円
平成7年	火 災	2月8日八郎瀨町字一日市の住家から出火し住家2棟全焼、1棟半焼、2棟部分焼、非住家1棟全焼 傷 者 2名
平成12年	火 災	8月18日八郎瀨町字一日市の住家から出火し住家2棟全焼1棟部分焼、2棟ぼや。 傷 者 1名 焼失面積 578.1㎡ 損害額 1, 663万円

年	災害の種別	記 事
平成13年	風 害	12月30日、12時頃から発生した強風により住家、非住家等に、多大な被害をもたらした。 住家 70棟 非住家 90棟 その他 農業施設等 119件
平成14年	火 災	2月11日昭和町大久保字阿弥陀堂の住家から出火し住家8棟全焼、1棟半焼、1棟部分焼、非住家9棟全焼、3棟部分焼 死者 1名 焼失面積 2,448.4㎡ 損害額 8,313万円
平成14年	火 災	8月30日八郎潟町真坂の住家から出火し住家1棟全焼、3棟部分焼、非住家2棟全焼、1棟部分焼 死者 1名 焼失面積 306.5㎡ 損害額 553万円
平成15年	火 災	2月2日飯田川町飯塚の住家から出火し住家1棟全焼 死者 1名 焼失面積 94.9㎡ 損害額 61万円
平成16年	台 風	8月20日発生した台風15号の強風により住家、非住家等に、多大な被害をもたらした。 住家 半壊9棟 一部損壊63棟 非住家 全壊4棟 半壊1棟 一部損壊84棟 その他 農業施設等 65件
平成16年	台 風	8月31日発生した台風16号の強風により住家、非住家等に、多大な被害をもたらした。 住家 一部損壊13棟 非住家 一部損壊16棟 その他 農業施設等 15件
平成16年	台 風	9月8日発生した台風18号の強風により住家、非住家等に、多大な被害をもたらした。 住家 一部損壊13棟 非住家 半壊1棟 一部損壊8棟 その他 農業施設等 5件
平成17年	火 災	8月10日潟上市昭和大久保字小橋の店舗併用住宅から出火し1棟全焼 死者 2名 焼失面積 272.91㎡ 損害額 1,424万円
平成17年	遭 難	5月16日井川町井内字森合地内の山林で山菜採りの男性1名が行方不明。4日間の捜索の末、無事発見される。
平成17年	水難事故	9月30日潟上市昭和大久保字大藤崎地内の八郎湖調整池で漁をしていた男性1名が漁船から転落し、死亡。 死者 1名
平成18年	雪 害	平成17年12月から平成18年2月にかけて発生した平成18年豪雪により、住家、非住家等に多大な被害をもたらした。 住家 半壊1棟 一部損壊96棟 非住家 全壊20棟 半壊4棟 一部損壊30棟 その他 農業施設等19件 死者1名 負傷者3名

年	災害の種別	記 事
平成18年	火 災	5月21日井川町寺沢字味噌野の農作業小屋から出火し住家2棟全焼、非住家2棟全焼 焼失面積 671.15㎡ 損害額 922万円
平成19年	水 害	9月17日から18日にかけて県内を襲った豪雨により住家、非住家等に多大な被害をもたらした。 住 家 床下浸水12棟 非住家 床下浸水 6棟 浸水2棟 土砂崩れ 2件
平成20年	竜 巻	11月2日8時30分頃八郎潟町川崎で発生した竜巻により住家及び非住家合わせ18棟に多大な被害をもたらした。 住 家 一部損壊17棟 非住家 全壊1棟 負傷者 2名 損害額 923万円
平成20年	地 震	6月14日8時43分に岩手県内陸南部を震源とし発生した地震「岩手・宮城内陸地震（マグニチュード7.2、国内最大震度6強）」に緊急消防援助隊として、救急隊1隊が出動。
平成21年	水 害	7月18日から19日にかけての県内を襲った豪雨により住家、非住家等に多大な被害をもたらした。 住 家 床下浸水1棟 非住家 床下浸水7棟 土砂崩れ 4件 住家一部損壊1棟
平成22年	風 害	10月17日13時10分頃潟上市昭和大久保字北野で発生した突風により住家、非住家等に多大な被害をもたらした。 住家 一部損壊3棟 非住家 全壊2棟 一部損壊4棟
平成23年	火 災	1月15日井川町北川尻の住家から出火し住家1棟全焼、1棟部分焼 死 者 1名 焼失面積 145.3㎡ 損害額 236万円
平成23年	地 震	3月11日14時46分に三陸沖を震源とする地震「東日本大震災（マグニチュード9.0、国内最大震度7）」に緊急消防援助隊として消火隊、救急隊、後方支援隊計3隊が出動。
平成23年	火 災	7月12日八郎潟町字一日市の住家から出火し住家1棟全焼、1棟部分焼、非住家1棟部分焼 焼失面積 244.7㎡ 損害額 2,434万円
平成23年	火 災	8月3日潟上市昭和大久保の店舗併用住宅から出火し住家1棟全焼、1棟部分焼、非住家1棟部分焼 焼失面積 334.6㎡ 損害額 3,398万円

年	災害の種別	記 事
平成24年	火 災	1月16日井川町蒔田字羽根田の住家から出火し住家1棟全焼、非住家1棟半焼、1棟部分焼 死者 1名 焼失面積 285㎡ 損害額 1,419万円
平成24年	風 害	4月3日から4日にかけて発生した強風により住家、非住家等に、多大な被害をもたらした。 住家 一部損壊89棟 非住家 全壊7棟 半壊2棟 一部損壊68棟 工作物 全壊4件 半壊1件 一部損壊5件 その他 8件 農業施設等 332件
平成25年	台 風	9月16日発生した台風18号の襲来により住家、非住家等に、多大な被害をもたらした。 住家 床上浸水6棟 床下浸水46棟 非住家 浸水27棟 公共施設 床下浸水 2棟 道路冠水29件 土砂崩れ6件 その他7件
平成26年	火 災	3月11日井川町八田大倉字古堂の住家から出火し住家1棟全焼、非住家2棟部分焼 死者 1名 焼損面積168.7㎡ 損害額303万円
平成26年	火 災	9月14日八郎潟町字中嶋の納屋から出火し住家2棟、非住家4棟全焼、非住家1棟半焼、住家2棟部分焼、住家1棟ぼや 焼損面積726.2㎡ 損害額3,054万円
平成27年	火 災	12月28日潟上市昭和久保字堤の上の住家から出火し住家1棟全焼、非住家1棟全焼、住家1棟部分焼、非住家2棟部分焼、車両1台一部焼損 死者 1名 焼損面積228.6㎡ 損害額403万円
平成28年	火 災	12月2日潟上市飯田川下虻川字屋敷の工場併用住宅から出火し住家6棟、非住家4棟全焼、住家1棟、非住家3棟部分焼、非住家2棟ぼや、車両3台焼損 負傷者 1名 焼損面積1,769.62㎡ 損害額5,255万円
平成29年	風 害	4月18日から19日にかけて発生した強風により住家、非住家等に、多大な被害をもたらした。 住家 一部損壊7件 非住家 一部損壊10件 人的被害 軽症1件
平成30年	火 災	7月7日八郎潟町字川口の店舗併用住宅から出火し観賞魚用水槽などを焼損。NITEに製品鑑定を依頼した。 非住家 1棟ぼや

年	災害の種別	記 事
平成30年	火 災	9月22日井川町蒔田字羽根田において、着衣着火によるその他火災。男性1名、熱傷により死亡。 N I T E及び電機メーカーと合同火災調査を実施した。 死 者 1名
平成31年	火 災	3月11日潟上市飯田川和田妹川字平ノ下の住宅から出火し、住宅1棟全焼、1棟半焼 死 者 1名 焼失面積 201.14㎡ 損 害 額 461万1千円
令和元年	台 風	10月12日ころ日本列島に接近した台風19号被害により、13日に宮城県伊具郡丸森町へ緊急消防援助隊として消火隊、後方支援隊計2隊が出動。
令和2年	COVID-19	1月、新型コロナウイルス感染症の国内第1号が確認される。
	火 災	8月29日八郎潟町字昼根下の住宅から出火し、住家1棟全焼、非住家1棟全焼、住家4棟部分焼、非住家2棟部分焼、車両1台焼損 死 者 2名 負 傷 者 1名 焼損面積 407.71㎡ 損 害 額 632万7千円
令和3年	COVID-19	5月18日、新型コロナウイルス感染症患者を男鹿みなど市民病院から市立秋田総合病院へ移送。消防本部第1号の救急搬送となる。
	水難事故	6月29日井川町西部第五排水機場付近から出向した漁船が帰って来ず、秋田県消防防災航空隊と合同で捜索。東部承水路にて漁船発見。船上にて死亡。 死 者 1名
令和4年	火 災	12月8日潟上市昭和八丁目字樋境の住宅から出火し、住家1棟全焼、非住家1棟全焼 死 者 1名 焼失面積 192㎡ 損 害 額 236万円
令和5年	火 災	3月1日潟上市昭和豊川槻木字保竜田の住宅から出火し、住家1棟全焼 死 者 1名 焼失面積 114㎡ 損 害 額 201万円
	COVID-19	5月8日、新型コロナウイルス感染症が新型インフルエンザ等感染症から5類感染症へ移行となる。 新型コロナウイルス感染症傷病者の救急搬送件数 出動件数 75件 (搬送63件、不搬送12件、心肺停止事案7件) (令和5年5月8日まで)

年	災害の種別	記 事
令和5年	水 害	<p>7月14日から15日にかけて県内を襲った豪雨により管内住宅に多大な被害をもたらした。</p> <p>住 家 床上浸水 11棟 床下浸水 71棟</p>
	水 害	<p>7月15日、秋田県広域消防相互応援協定による要請を受け五城目町へ消防隊1隊が出動。</p>